



Maisons de la Création
et de la Transmission
d'Entreprises **49**



**CHAMBRE DE COMMERCE
ET D'INDUSTRIE**

1^{er} ACCÉLÉRATEUR DES ENTREPRISES

CHIFFRES CLÉS OBSERVATOIRE ENTREPRENEURIAT 2024



Sources : INSEE, URSSAF, CCI 49

NOMBRE DE CRÉATIONS

STABILISATION DU VOLUME DEPUIS 2 ANS

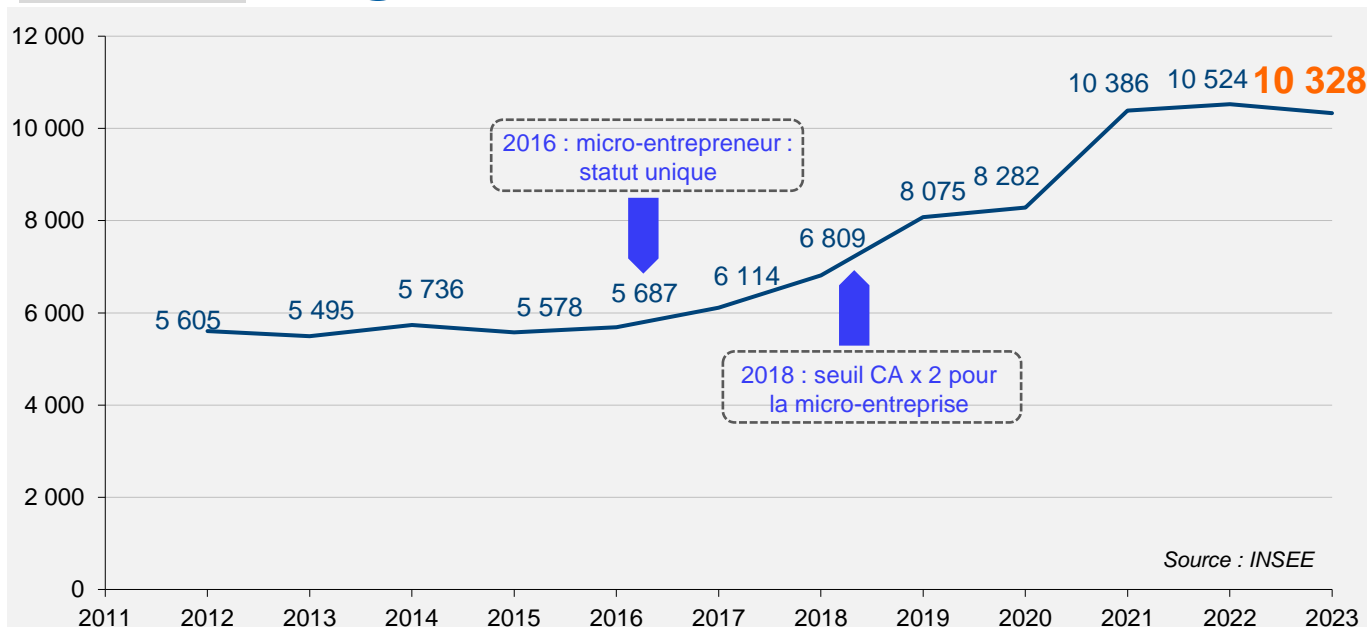
10 328

nouveaux* établissements en 2023 en Maine-et-Loire

*créations pures +
réactivations* +
reprises



Evolution des créations d'établissements depuis 2012



NOUVEAUTÉ

Changement de méthodologie en 2022

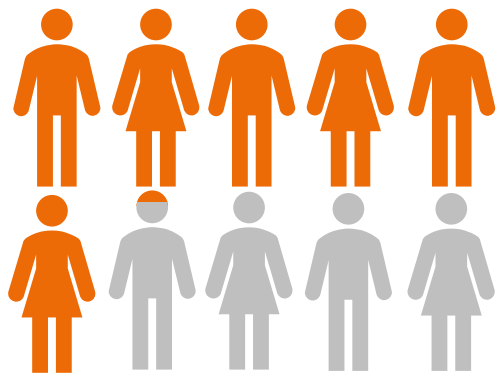
Depuis janvier 2022, l'INSEE a revu le calcul des créations d'entreprises. Le dispositif SIDE a remplacé le dispositif REE. La principale conséquence est un élargissement du champ d'observation. Ce nouveau mode de calcul des créations d'entreprises conduit à revoir à la hausse, d'un peu plus de 5 % en 2021, le niveau des créations d'entreprises précédemment publié. Les données présentées ici (2012 à 2022) prennent en compte cette nouvelle méthodologie.

Pour la **3^{ème} année consécutive**, le nombre de créations dépasse la barre des 10 000. **10 328** nouveaux d'établissements ont en effet vu le jour en **2023**. Après plusieurs années de forte progression, le **nombre de créations tend à se stabiliser** au cours des deux dernières années mais reste à un niveau élevé. Le volume est même en léger repli **entre 2022 et 2023 : -1,9%**.



NOMBRE DE CRÉATIONS

UNE LARGE MAJORITÉ DE MICRO-ENTREPRISES

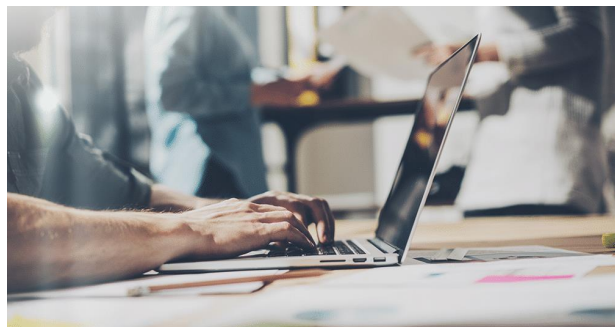


Source : INSEE

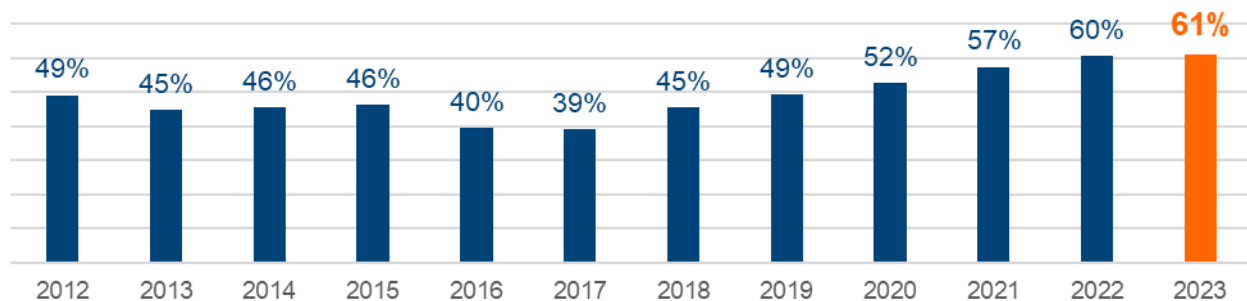
61%

des créations* de 2023 ont été des micro-entreprises

* La part des micro-entrepreneurs a été calculée sur les créations d'entreprises (et non pas établissements). Au total, quel que soit le régime, 9 146 créations ont été enregistrées en 2023.



Part des créations sous la forme de la micro-entreprise



La part de la **micro-entreprise** n'a jamais été aussi élevée : **61%** des créations en 2023. Cependant, les immatriculations sous ce régime diminuent légèrement en Maine-et-Loire entre 2022 et 2023 (**-3,5%**) tandis qu'elles progressent au niveau national (+3,1%). En volume, environ **5 500** nouvelles entreprises ont vu le jour sous cette forme en Maine-et-Loire en 2023. Le régime est devenu majoritaire sur l'ensemble des créations annuelles à partir de 2020. Les évolutions législatives (seuil de chiffres d'affaires revu à la hausse en 2018), puis la crise sanitaire ont sans doute renforcé l'engouement pour le régime de la micro-entreprise.



MICRO-ENTREPRISES

PRÈS DE 4 ÉTABLISSEMENTS SUR 10 NE SONT PAS ÉCONOMIQUEMENT ACTIFS

39%

la part des micro-entreprises de Maine-et-Loire qui n'étaient pas économiquement actives au cours du 4^e trimestre 2023

Fin décembre 2023, l'URSSAF dénombrait **24 284** micro-entreprises administrativement actives, soit **une progression de 10%** en un an. Cependant, sur l'ensemble de ces établissements, **39% n'étaient pas économiquement actifs** au cours du 4^{ème} trimestre de 2023. Autrement dit, sur les 24 284 auto-entrepreneurs inscrits à l'URSSAF au 31 décembre 2023, seuls 14 907 (61%) ont déclaré un chiffre d'affaires au cours de ce trimestre.

Le chiffre d'affaires trimestriel moyen s'établit à **4 805 €** parmi les micro-entreprises dégageant un chiffre d'affaires, soit une **moyenne mensuelle de 1 601 €**.

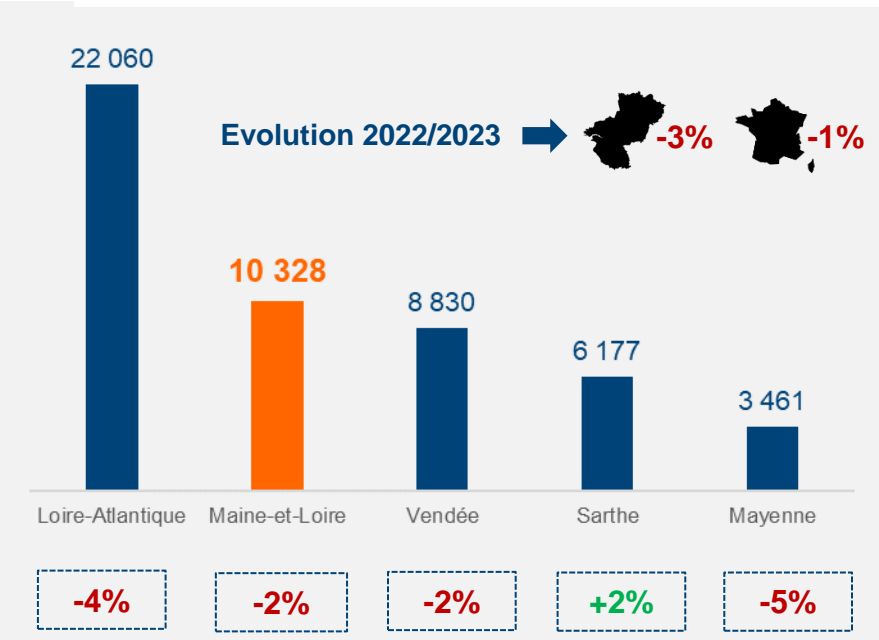
Source : URSSAF





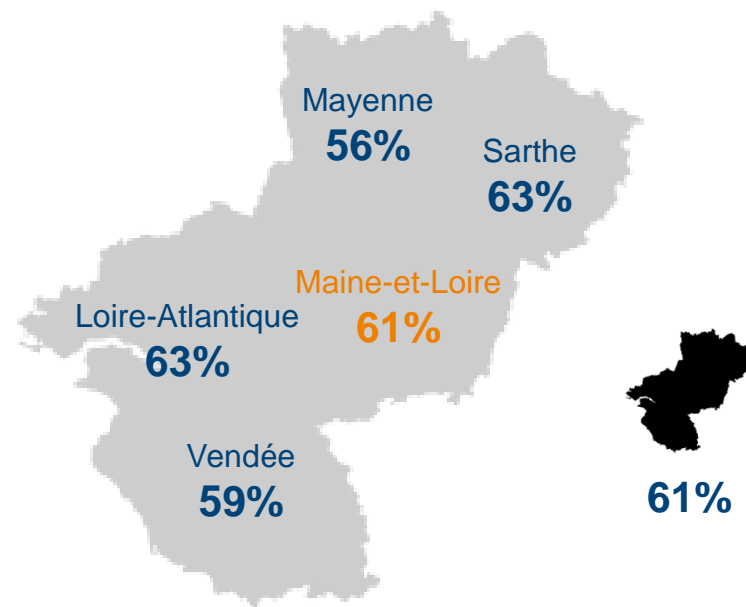
NOMBRE DE CRÉATIONS LÉGER REcul EN MAINE-ET-LOIRE

Nombre de créations d'établissements en 2023 et évolution 2022/2023



Source : INSEE

Part des créations sous la forme de la micro-entreprise* en 2023



* La part des micro-entrepreneurs a été calculé sur les créations d'entreprises (et non pas établissements).

Avec **10 328** établissements créés en **2023**, le **Maine-et-Loire** concentre toujours **20%** du total de la région Pays de la Loire. La création d'établissements **diminue de près de 2%** par rapport à 2022 sur ce département. La **Sarthe** est par ailleurs le seul département orienté à la hausse en 2023. La **Loire-Atlantique** génère **43%** des nouvelles immatriculations régionales et constitue la locomotive de la région en matière de créations d'entreprises. La part de la **micro-entreprise** en Maine-et-Loire (61%) est conforme au niveau régional.



INDICATEURS PAR DÉPARTEMENT

TABLEAU DE SYNTHÈSE

	Créations 2023	Créations 2023 (rang national)	Evolution 2022/2023	Evolution 2019/2023	Part des créations 2023	Part des micro- entreprises
Loire-Atlantique	22 060	17	-4%	+15%	43%	63%
Maine-et-Loire	10 328	31	-2%	+21%	20%	61%
Vendée	8 830	39	-2%	+19%	17%	59%
Sarthe	6 177	53	+2%	+28%	12%	63%
Mayenne	3 461	74	-5%	+26%	7%	56%
Pays-de-la-Loire	50 856		-3%	+19%		
France métropolitaine	1 110 738		-1%	+17%		

Source : INSEE

Avec **10 328** créations en 2023, le **Maine-et-Loire** occupe le **31^{ème}** rang national dans la hiérarchie des départements français de métropole (volume comparable à celui du Finistère ou de la Charente-Maritime).

Le **Maine-et-Loire** affiche une évolution favorable entre 2019 (année précédant la pandémie) et 2023 : **+21%**. La crise sanitaire n'a donc pas freiné l'envie d'entreprendre.

Au cours des 10 dernières années, le volume de créations a quasiment doublé (+84%).



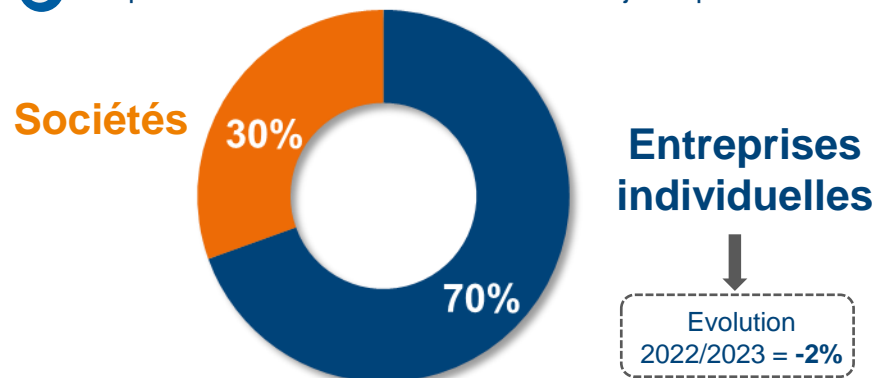
NATURE JURIDIQUE LÉGER RECUL POUR LES SOCIÉTÉS

-2% pour le nombre de créations
en société entre 2022 et 2023

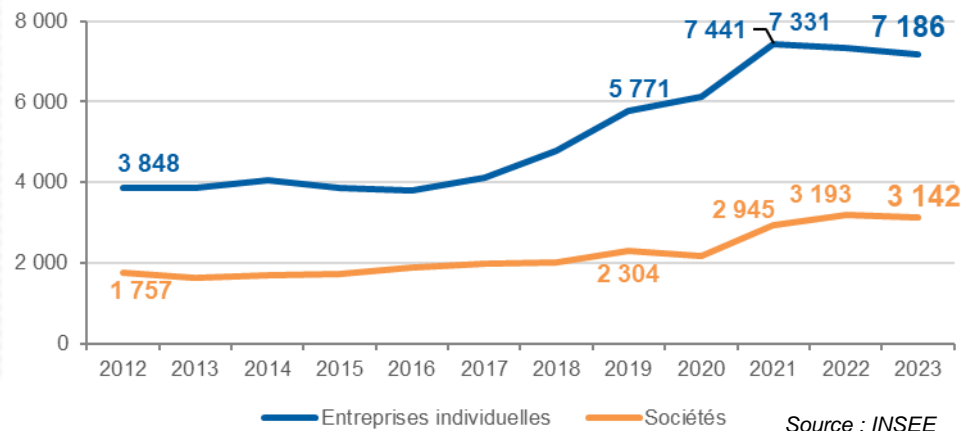


Les **sociétés** représentent toujours **30%** des créations en 2023 (environ 3 150 nouvelles immatriculations). Cependant, après un gain assez net en 2022, leur nombre diminue légèrement en 2023 (-2% par rapport à l'année précédente). Les créations d'**entreprises individuelles** suivent la même tendance avec un **repli de l'ordre de 2%** entre 2022 et 2023.

🕒 Répartition des créations selon la nature juridique en 2023

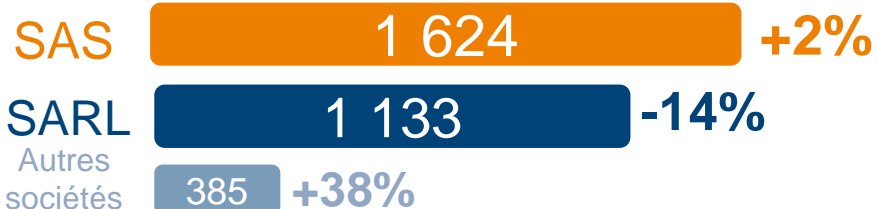


📈 Evolution des créations : sociétés vs entreprises individuelles

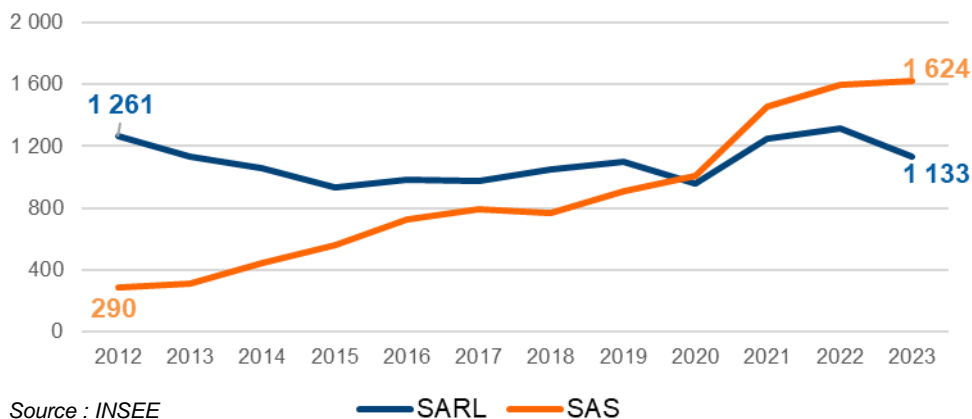


52% des sociétés créées en 2023 sont des SAS (sociétés par actions simplifiées)

 Nombre de sociétés créées et évolution 2022/2023



 Evolution des créations en SARL et SAS



Depuis 2020, la **Société par Actions Simplifiées (SAS)** est devenue le statut favori des créateurs de sociétés. En 2023, les SAS représentent **52%** des créations en sociétés alors qu'elles étaient nettement minoritaires au début des années 2010 (**17%** en 2012). La création de **SARL** décroche fortement en 2023 (**-14%** par rapport à 2022).



5%

des nouveaux établissements ont généré de l'emploi au démarrage en
Maine-et-Loire en 2023



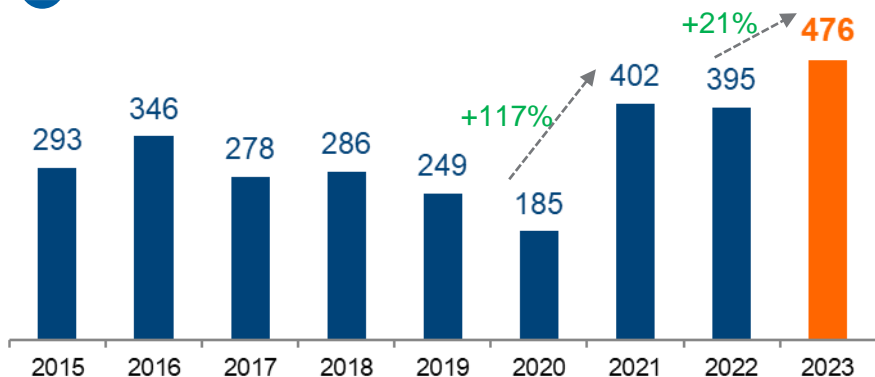
Rappel part 2022 : **4%**
Rappel part 2021 : **4%**
Rappel part 2020 : **2%**
Rappel part 2019 : **3%**



TOP 5 activités les plus
« employeurs » en 2023 (code APE)

- 1-Accueil de jeunes enfants (8891A)
- 2-Activités des agences de travail temporaire (7820Z)
- 3-Commerces de détail d'optique (4778A)
- 4-Travaux de maçonnerie et gros œuvre (4399C)
- 4-Entretien et réparation de véhicules (4520A)

Nombre d'établissements générant de l'emploi au démarrage



En 2023, **5%** des nouveaux établissements **employaient** au moins un salarié au moment de leur de création. Cette part augmente légèrement par rapport à 2022. Sur l'ensemble des 10 328 créations, **476** ont généré de l'emploi dès leur lancement. Dans **7 cas sur 10**, le recrutement ne porte que sur **1 à 2 salariés**.

Les secteurs les plus employeurs sont l'hébergement-restauration (9 %) et surtout la santé-action sociale (17%).

Source : INSEE



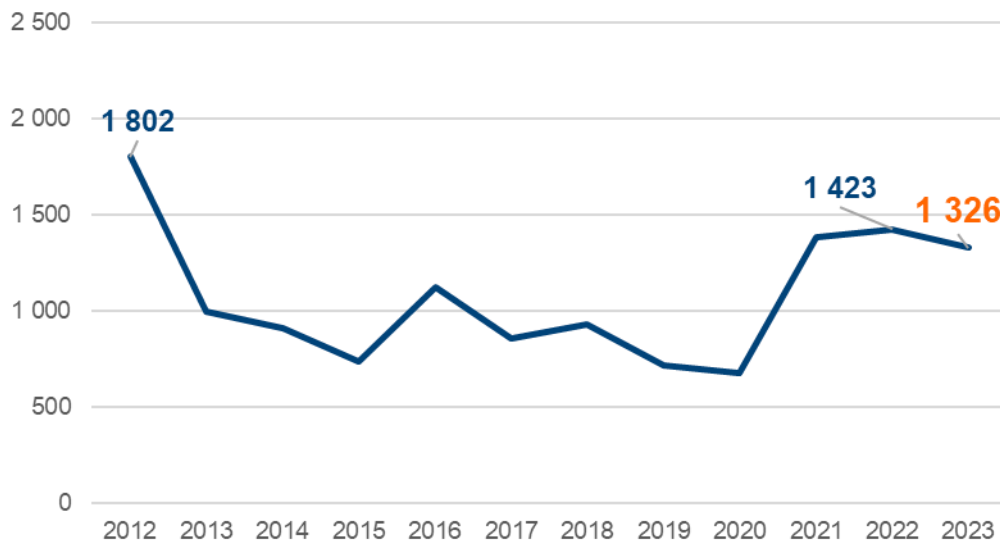
NOMBRE D'EMPLOIS CRÉÉS : LÉGER REPLI EN 2023

1 326

le volume d'emplois créés dans le département *a minima*



Nombre d'emplois créés a minima au démarrage des nouveaux établissements



Au moins **1 326** emplois ont été créés en **2023** par les nouveaux établissements de Maine-et-Loire. L'indicateur diminue légèrement par rapport à 2022. Les nouveaux établissements générant une forte embauche au départ (plus de 50 salariés) ont été moins nombreux.



NB : la base SIDE de l'INSEE ne permet pas de connaître précisément le nombre de salariés à la création des établissements. Cette base de données indique des « fourchettes » de volume de salariés au démarrage : 1 à 2, 3 à 6, 6 à 10, 10 à 20... En prenant en compte la borne basse de chaque intervalle, il est cependant possible d'estimer le nombre minimal d'emplois générés par les nouveaux établissements.

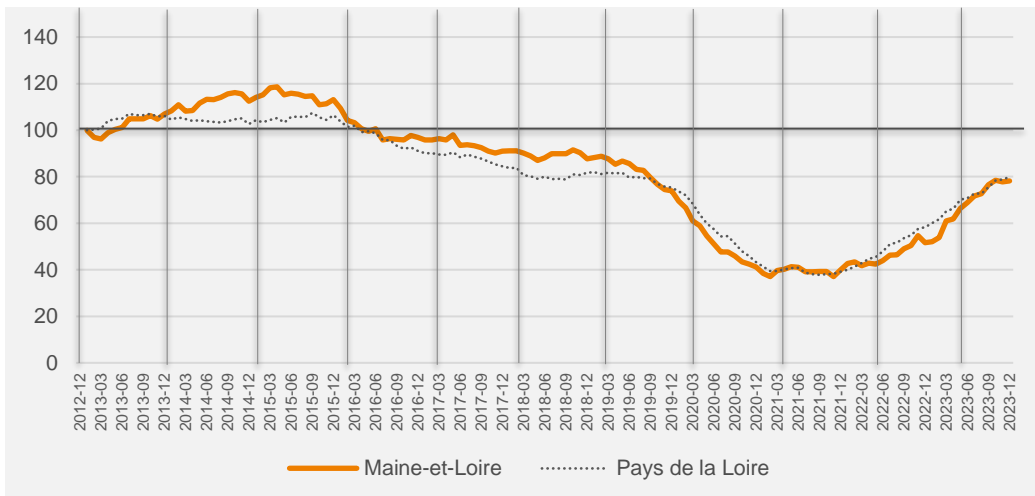
*La lecture est donc la suivante : en 2023, au moins **1 326** emplois ont été créés dans le Maine-et-Loire.*

Source : INSEE

+51% pour les défaillances à la fin de l'année 2023 en Maine-et-Loire (en cumul annuel)


459 défaillances sur un an

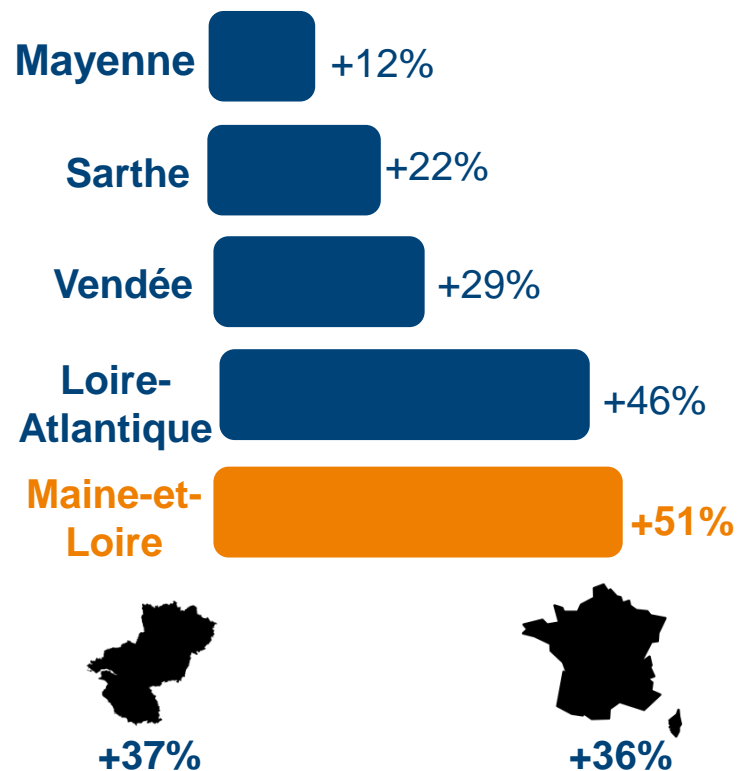
 Défaillances d'entreprises – indice base 100 en décembre 2012



Les **défaillances** augmentent fortement pour la **2^{ème} année consécutive** (**+51%** en un an pour le Maine-et-Loire). Cette progression s'explique par un « effet rattrapage » après la baisse enregistrée en début de crise sanitaire liée aux mesures de soutien aux entreprises. Malgré cette tendance haussière, le volume de défaillances reste inférieur au niveau observé au cours des années 2013-2014. L'ensemble des départements ligériens sont concernés par une progression des défaillances.

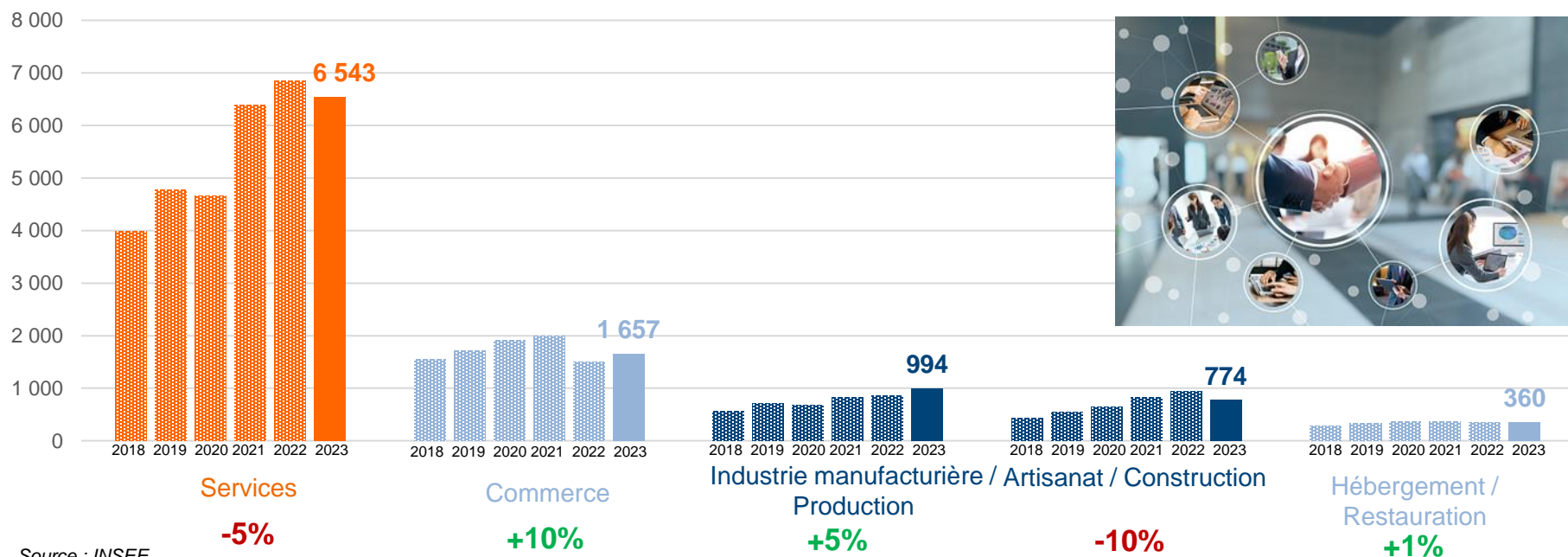
Source : Fiben, Banque de France

 Evolution du nombre de défaillances sur un an (cumul annuel) – situation fin d'année 2023





Nombre de créations d'établissements depuis 2018 et évolution 2022/2023



Source : INSEE

L'approche macro-économique des secteurs d'activité met en exergue la part importante des **services** dans le total des créations : **63%** nouveaux établissements. Cependant, entre 2022 et 2023 le volume de créations tertiaires a **reculé de 5%**. Le **commerce**, 2^{ème} secteur en nombre de créations, retrouve une bonne dynamique avec une **croissance de 10%**. L'**industrie** connaît également une progression significative entre 2022 et 2023 : +5%, près de 1 000 immatriculations enregistrées en 2023 pour ce secteur d'activité.



SECTEURS D'ACTIVITÉS

PRINCIPALES ÉVOLUTIONS

	Nombre de créations 2023	Evolution 2022/2023	Evolution 2019/2023	Evolution 2012/2023
Industrie manufacturière ; production	994	+5%	+82%	+131%
Artisanat et construction	774	-10%	+9%	+10%
Commerce ; réparation d'automobiles et de motocycles	1 657	+10%	-3%	+33%
Hébergement et restauration	360	+1%	+6%	+64%
Transports et entreposage	506	-12%	+16%	+716%
Information et communication	480	+2%	+84%	+161%
Activités financières et d'assurance	450	+4%	+54%	+114%
Activités immobilières	445	-22%	+31%	+69%
Activités spécialisées, scientifiques et techniques	1 493	-7%	+37%	+116%
Activités de services administratifs	842	+16%	+88%	+189%
Enseignement	402	-14%	+21%	+55%
Santé humaine et action sociale	714	+13%	+6%	+76%
Arts, spectacles et activités récréatives	380	-11%	+4%	+62%
Autres activités de services	831	-13%	+57%	+106%
Total	10 328	-2%	+28%	+84%

L'approche plus fine par secteur montre la part importante de la catégorie « **commerce – réparations d'automobiles et de motocycles** ». Avec environ 1 650 nouveaux établissements en 2023, elle génère 16% du total des créations. Les créations sont en progression pour ce secteur par rapport à 2022 (+10%).

2^{ème} en volume, la catégorie « **Activités spécialisées, scientifiques et techniques** » (consulting, ingénierie, publicité, communication...) accuse un recul de 7% entre 2022 et 2023. Parmi les autres activités tertiaires, l'**immobilier** enregistre également un nombre moins important de créations en 2023.

Le nombre de nouveaux établissements se replie aussi nettement dans la **construction-artisanat** (-10 %), soit près d'une centaine de créations de moins qu'en 2023.

Source : INSEE



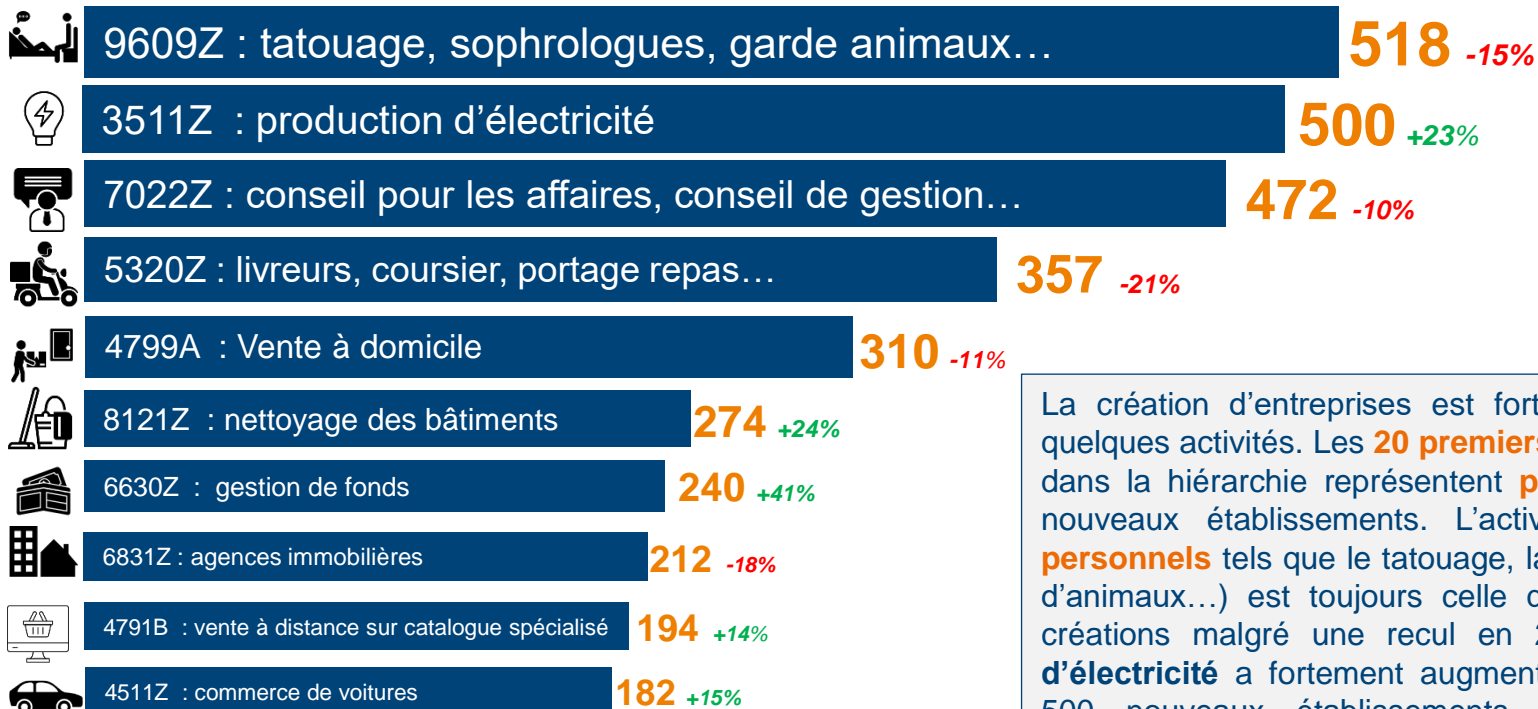
SECTEUR D'ACTIVITÉS

TOP 20 CODES APE

46% soit la part représentée par les 20 activités les plus prisées en nombre de créations



Nombre de créations 2023 et évolution 2022/2023



La création d'entreprises est fortement concentrée en quelques activités. Les **20 premiers codes APE** présents dans la hiérarchie représentent **près de la moitié** des nouveaux établissements. L'activité **9609Z (services personnels)** tels que le tatouage, la sophrologie, la garde d'animaux...) est toujours celle qui génère le plus de créations malgré une recul en 2023. La **production d'électricité** a fortement augmenté en 5 ans (+280%). 500 nouveaux établissements appartenant à cette catégorie ont vu le jour en 2023. Le **conseil** (7022Z) est également une activité prisée : 472 créations.

* La catégorie 7010Z (activités des sièges sociaux) qui a généré 189 créations n'a pas été intégrée dans ce top 20

Source : INSEE



SECTEUR D'ACTIVITÉS

TOP 20 CODES APE (SUITE)

46% soit la part représentée par les 20 activités les plus prisées en nombre de créations

 Nombre de créations 2023 et évolution 2022/2023



Parmi les 20 activités les plus créatrices en 2023, la **vente à distance sur catalogue général** enregistre une forte progression en un an (+52%).
A l'inverse, en nette hausse depuis 5 ans, les créations d'activités de design marque le pas en 2023 (-25%). La catégorie **conseil en relations publiques-communication** (community managers, sites internet...) suit également la même tendance.

* Exploitation de jeux, parcs de loisirs, foires, salons, location d'équipements de loisirs...
** Accueil, facturation, archivage, services de courrier...
*** Soutien scolaire, cours de langue...

Source : INSEE



La catégorie 6420Z (holding – 103 créations) n'a pas été intégrées dans ce top 20

135 +5%




SECTEUR D'ACTIVITÉS

LE POIDS DES MICRO-ENTREPRISES

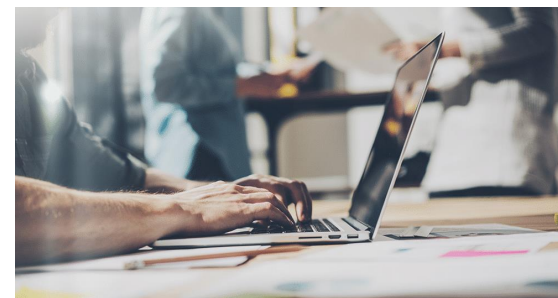
 Activités (code APE) qui concentrent a minima 90% de micro-entreprises au sein de la catégorie

Code APE	Libellé de l'activité	Nombre de créations en 2023	Part des micro-entreprises
5320Z	Livreurs, coursier, portage repas...	357	98%
3299Z	Autres activités manufacturières non classées ailleurs	54	94%
5814Z	Édition de revues et périodiques	47	94%
8121Z	Nettoyage courant des bâtiments	274	92%
8551Z	Enseignement de disciplines sportives et d'activités de loisirs	100	91%
4791A	Vente à distance sur catalogue général	166	91%
8219Z	Photocopie, préparation de documents et autres activités spécialisées de soutien de bureau	53	91%
8690F	Activités de santé humaine non classées ailleurs	112	90%
9609Z	Tatouage, sophrologues, garde animaux...	518	90%

 NB : seules les activités générant au moins 30 créations figurent dans ce top 10

Source : INSEE

Certaines activités voient le jour essentiellement sous la forme de la micro-entreprise. La **livraison à domicile / portage repas** (5320Z) est dans ce cas de figure avec **98%** de micro-entrepreneurs dans le total des créations de 2023.






SECTEUR D'ACTIVITÉS

CODES APE : 10 PRINCIPALES PROGRESSIONS



Nombre de créations 2023 et évolution 2022/2023

Code APE	Libellé de l'activité	Nombre de créations en 2023	Evolution 2022/2023
8891A	Accueil de jeunes enfants	67	+179%
7120B	Analyses, essais et inspections techniques	35	+67%
4791A	Vente à distance sur catalogue général	166	+52%
4941A	Transports routiers de fret interurbains	69	+50%
4781Z	Commerce de détail alimentaire sur éventaires et marchés	49	+44%
8299Z	Autres activités de soutien aux entreprises	101	+40%
7420Z	Activités photographiques	104	+39%
8122Z	Autres activités de nettoyage des bâtiments et nettoyage industriel	32	+28%
7311Z	Activités des agences de publicité	39	+26%
7112B	Ingénierie, études techniques	93	+24%

 NB : seules les activités générant au moins 30 créations figurent dans ce top 10

Source : INSEE

4 activités ont enregistré entre 2022 et 2023 une progression supérieure à 50% : **l'accueil de jeunes enfants**, les missions « d'analyse, essais et inspections techniques », la vente à distance sur catalogue général mais également les transports routiers de fret interurbains.





SECTEUR D'ACTIVITÉS

CODES APE : 10 PRINCIPALES DIMINUTIONS



Nombre de créations 2023 et évolution 2022/2023

Code APE	Libellé de l'activité	Nombre de créations en 2023	Evolution 2022/2023
4322A	Travaux d'installation d'eau et de gaz en tous locaux	49	-38%
8559A	Formation continue d'adultes	78	-34%
4331Z	Travaux de plâtrerie	50	-30%
7410Z	Activités spécialisées de design	165	-25%
4334Z	Travaux de peinture et vitrerie	71	-24%
6622Z	Activités des agents et courtiers d'assurances	36	-23%
5320Z	Livreurs, coursier, portage repas...	357	-21%
8219Z	Photocopie, préparation de documents et autres activités spécialisées de soutien de bureau	53	-21%
6820B	Location de terrains et d'autres biens immobiliers	169	-20%
9329Z	Autres activités récréatives et de loisirs	135	-19%

! NB : seules les activités générant au moins 30 créations figurent dans ce top 10

Source : INSEE

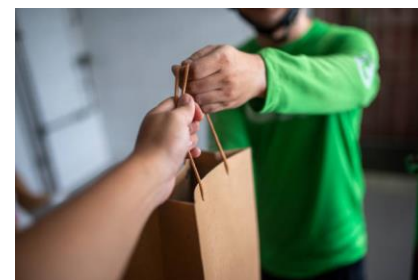
Le net recul amorcé en 2022 pour les « **autres activités de poste et courrier** » (livraison, portage repas...) s'est confirmé en 2023. La formation continue d'adultes, après un fort développement en 2021 et 2022, voit son nombre de créations diminuer. Plusieurs activités artisanales (peinture, plâtrerie...) ont généré moins de nouveaux établissements en 2023.



FORT REPLI POUR LA LIVRAISON À DOMICILE



Evolution des créations d'établissements depuis 2012 pour la catégorie
« Autres activités de poste et de courrier » (5320Z)



L'uberisation de l'économie s'est notamment traduite depuis quelques années par l'essor de nouveaux « indépendants ». Ce phénomène avait connu un coup d'accélérateur avec le développement de la **livraison à domicile** pendant la crise sanitaire. Il semble que le pic ait été atteint en 2021 et qu'un retour « à la normale » semble s'opérer depuis 2022. La baisse amorcée en 2022 se confirme en 2023 : **-21%** entre 2022 et 2023. Ce reflux pourrait être imputable à la fois à la condamnation de Deliveroo (mars 2022) pour avoir employé ses livreurs en tant qu'indépendants (alors qu'ils auraient dû bénéficier du statut de salarié) mais également à l'inflation ?

CHIFFRES CLÉS :

- Evolution 2022/2023 : **-21%**
- Evolution 2019/2023 : **+2%**
- Evolution 2019/2023 : **+357%**
- Part dans le total des créations en 2022 : **3,5%**
- Part des micro-entreprises : **98%**

Source : INSEE

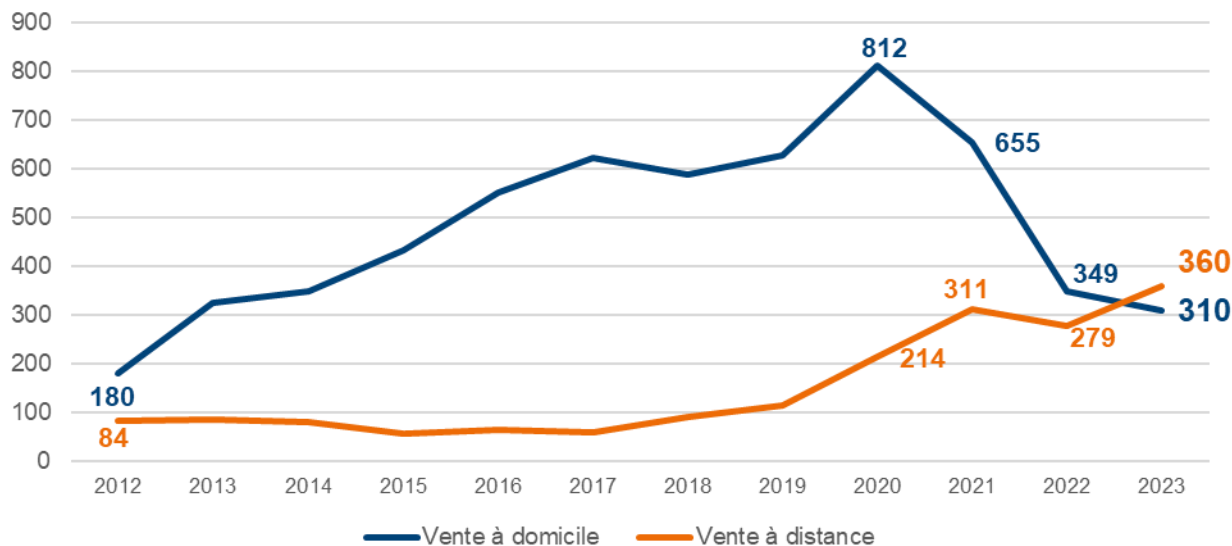


SECTEURS D'ACTIVITÉS

RECUIL IMPORTANT POUR LA VENTE À DOMICILE



Evolution des créations d'établissements depuis 2012 pour les catégories « vente à distance » (4791A & 4791B) et « vente à domicile » (4799A)



La dynamique entrepreneuriale est moins favorable pour la **vente à domicile**. Après un pic de croissance pendant la pandémie (plus de 800 nouveaux établissements en 2020), l'activité attire moins depuis 3 ans : -11% entre 2022 et 2023. A l'inverse, la **vente à distance** sur catalogue général ou spécialisé attire de nouveaux créateurs d'entreprise : +29% entre 2022 et 2023.

Source : INSEE



CHIFFRES CLES :

Evolution de la vente à domicile entre 2022 et 2023 : **-11%**

Part de la vente à domicile dans le total des créations en 2023 : **3,0%**

Part des micro-entreprises : **7%**

Evolution de la vente à distance entre 2022 et 2023 : **+29%**

Part de la vente à distance dans le total des créations en 2023 : **3,5%**

Part des micro-entreprises : **86%**

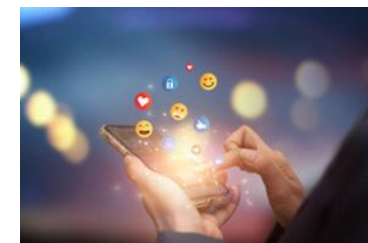
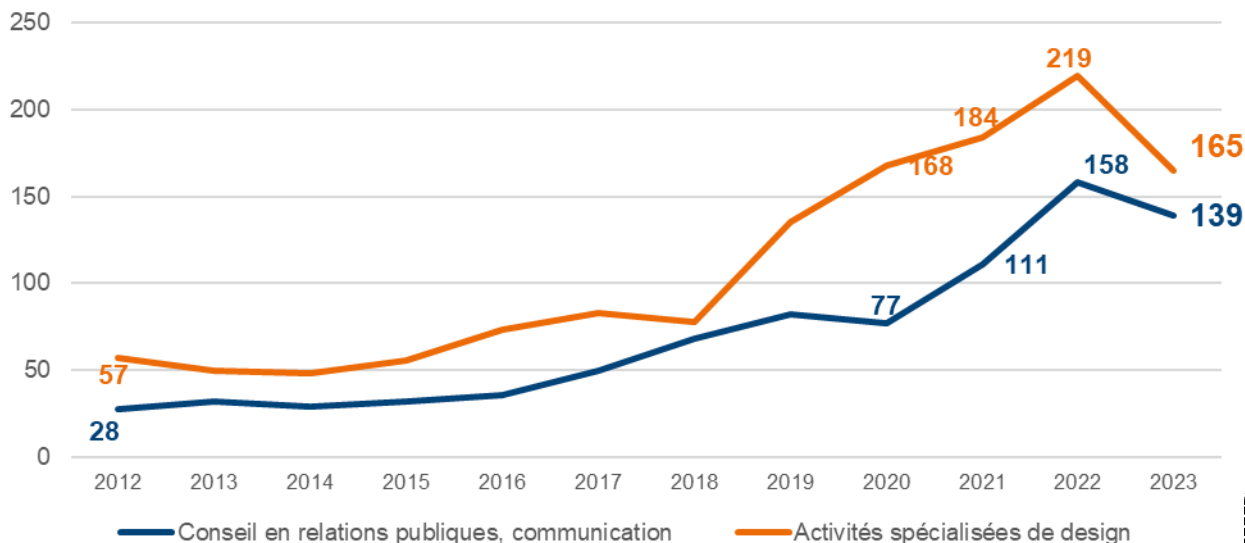


SECTEURS D'ACTIVITÉS

COUP D'ARRÊT POUR LE DESIGN & NUMÉRIQUE ?



Evolution des créations d'établissements depuis 2012 pour les catégories « Conseil en relations publiques, communication » (7021Z) et « Activités spécialisées de design » (7410Z)



CHIFFRES CLES :

Evolution des activités de conseil en relations publiques, communication entre 2022 et 2023 : **-12%**

Part dans le total des créations en 2023 : **1,3%**

Part des micro-entreprises : **88%**

Evolution des activités de design entre 2022 et 2023 : **-25%**

Part de la vente à distance dans le total des créations en 2023 : **1,6%**

Part des micro-entreprises : **85%**

Depuis 3-4 ans, l'essor entrepreneurial était particulièrement vif au sein des métiers en lien avec la communication numérique. C'était le cas notamment des **activités spécialisées dans le design** qui incluent notamment les infographistes. Le **conseil en relations publiques et communication**, (community managers...) suivait également cette tendance. En 2023, la progression de ces deux activités marque un coup d'arrêt : **-25%** pour le **design** notamment.

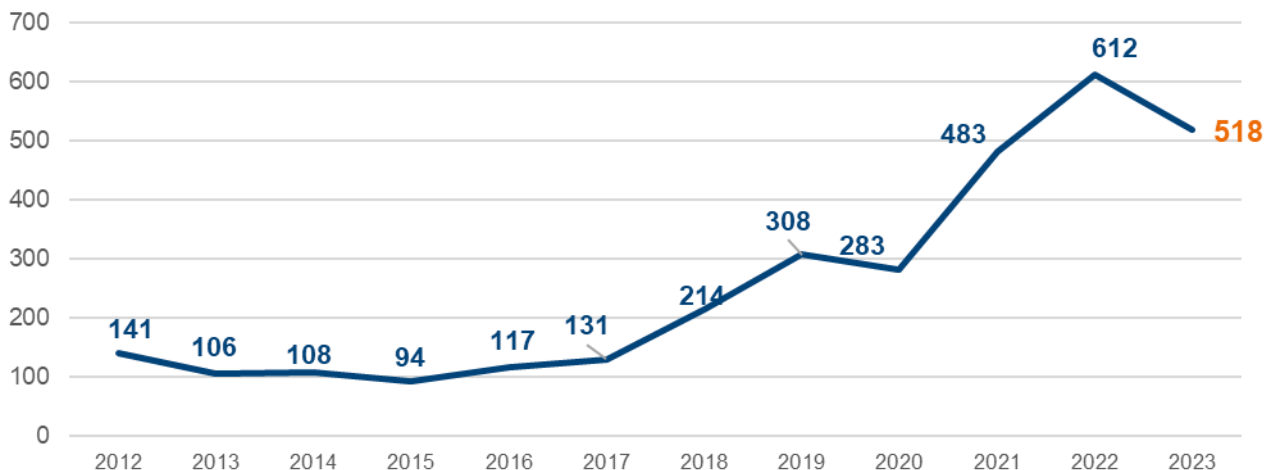
Source : INSEE



AUTRES SERVICES À LA PERSONNE : UN RETOUR « À LA NORMALE » ?



Evolution des créations d'établissements depuis 2012 pour la catégorie
« autres services à la personne non classés ailleurs » (9609Z)



L'activité « autres services à la personne non classés ailleurs » (9606Z) concerne plus particulièrement les coaches, les naturopathes, les sophrologues, les psychologues mais également les tatoueurs ou les services pour animaux de compagnie. En 2021 et 2022, le volume de nouveaux établissements appartenant à cette catégorie avait fortement progressé, signe d'un fort intérêt pour les métiers liés au bien-être. Se posait la question de la saturation du marché à l'avenir pour ces activités ? En 2023, cet engouement s'essouffle un peu. Le **nombre de créations diminue en effet de 15%** entre 2022 et 2023.

CHIFFRES CLES :

- Evolution 2022/2023 : **-15%**
- Evolution 2019/2023 : **+68%**
- Evolution 2012/2023 : **+267%**
- Part dans le total des créations en 2023 : **5,0%**
- Part des micro-entreprises : **90%**

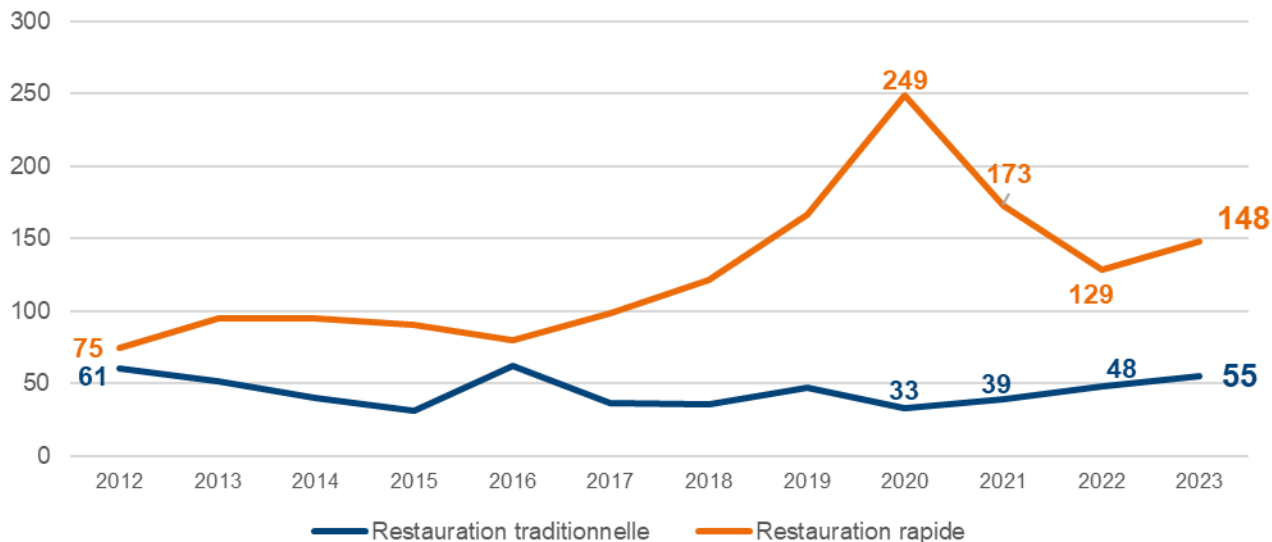
Source : INSEE



SECTEURS D'ACTIVITÉS

REPRISE DES CRÉATIONS EN RESTAURATION RAPIDE

Evolution des créations d'établissements depuis 2012 pour les catégories « restauration traditionnelle » (5610A) et « restauration rapide » (5610C)



Après un pic de créations observé au début de la pandémie (249 nouveaux établissements avaient vu le jour en 2020), puis deux ans de recul, les projets en **restauration rapide** sont de nouveau plus nombreux : **+15%** de nouveaux établissements entre 2022 et 2023 pour cette activité.

Dans des volumes moindres, la **restauration traditionnelle** reste sur **une bonne dynamique** et tire toujours son épingle du jeu : **+15%** entre 2022 et 2023

CHIFFRES CLES :

Evolution pour la restauration rapide entre 2022 et 2023 : **+15%**

Part dans le total des créations en 2023 : **1,4%**

Part des micro-entreprises : **15%**

Evolution pour la restauration traditionnelle entre 2022 et 2023 : **+15%**

Part dans le total des créations en 2023 : **0,5%**

Part des micro-entreprises : **38%**

Source : INSEE



Maisons de la Création
et de la Transmission
d'Entreprises **49**



**CHAMBRE DE COMMERCE
ET D'INDUSTRIE**

1^{er} ACCÉLÉRATEUR DES ENTREPRISES

CREATIONS D'ETABLISSEMENTS PRINCIPAUX RÉSULTATS PAR EPCI

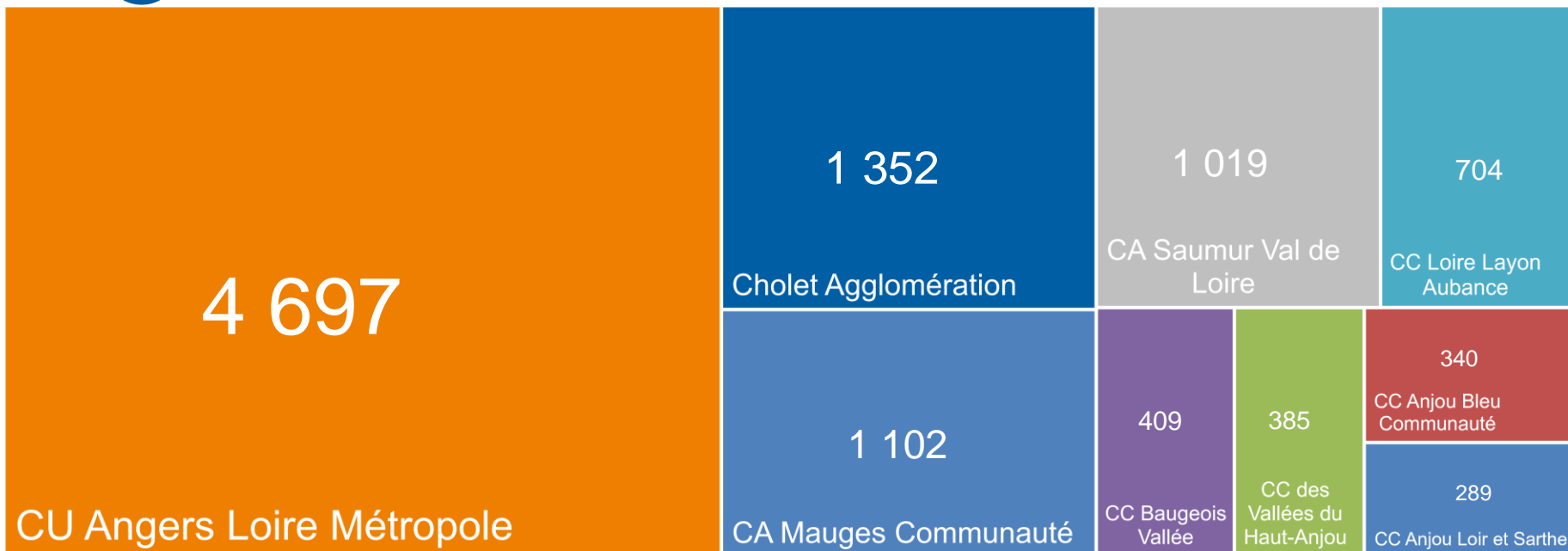
OBSERVATOIRE ENTREPRENEURIAT 2024

PRINCIPAUX INDICATEURS

NOMBRE DE CRÉATIONS



Nombre de créations d'établissements en 2023



Angers Loire Métropole concentre près de la moitié (**45%**) des créations du Maine-et-Loire en 2023. **Cholet Agglomération** a généré pour sa part 13% des créations départementales avec environ 1 350 nouvelles immatriculations. Les deux autres agglomérations du département affichent un volume de créations assez proche (environ 1 000/1 100 unités) : **Mauges Communauté** occupe toujours le 3^{ème} rang devant **Saumur Val de Loire**. Quatre territoires (**Baugeois Vallée**, **Vallées du Haut-Anjou**, **Anjou Bleu Communauté** et **Anjou Loir et Sarthe**) disposent d'un poids assez proche avec un volume oscillant autour de 300/400 créations en 2023.

Source : INSEE

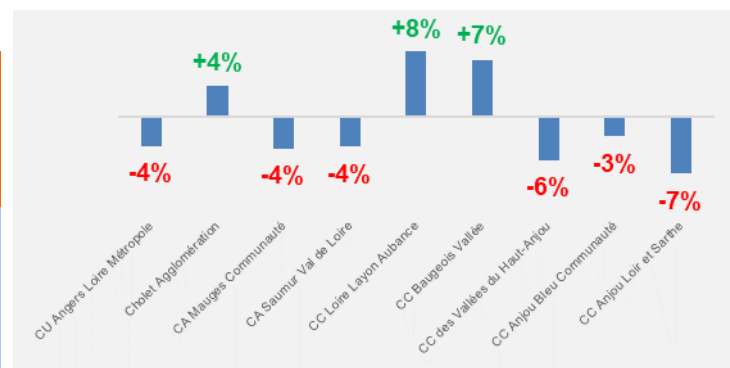


Principales évolutions par EPCI

	2023	Part des sociétés en 2023	Evolution 2022/2023	Evolution 2019/2023	Evolution 2012/2023
--	------	---------------------------	---------------------	---------------------	---------------------

CU Angers Loire Métropole	4 697	30%	-4%	+26%	+95%
Cholet Agglomération	1 352	32%	+4%	+40%	+88%
CA Mauges Communauté	1 102	31%	-4%	+18%	+76%
CA Saumur Val de Loire	1 019	29%	-4%	+21%	+60%
CC Loire Layon Aubance	704	27%	+8%	+31%	+78%
CC Baugeois Vallée	409	33%	+7%	+61%	+88%
CC des Vallées du Haut-Anjou	385	35%	-6%	+23%	+67%
CC Anjou Bleu Communauté	340	30%	-3%	+34%	+101%
CC Anjou Loir et Sarthe	289	30%	-7%	+27%	+55%
CC du Pays d'Ancenis	31	23%	+3%	+24%	+94%
TOTAL GENERAL	10 328	30%	-2%	+28%	+84%

Evolution 2022/2023 par EPCI



Evolution 2019/2023 par EPCI



Entre 2022 et 2023, la dynamique entrepreneuriale a été favorable pour **Cholet Agglomération (+4%)**, **Baugeois-Vallée (+7%)** ou encore **Loire-Layon-Aubance (+8%)**. Les autres territoires du département ont en revanche vu diminuer le nombre de nouvelles immatriculations sur cette même période. Le repli est même supérieur à 5% pour les **Vallées du-Haut-Anjou (-6%)** et **Anjou-Loir-et-Sarthe (-7%)**.

A noter que **Baugeois-Vallée** et les **Vallées du Haut-Anjou** sont les deux territoires qui génèrent proportionnellement le plus de créations sous forme de société.

Source : INSEE



306 617 Habitants (+0,8%/an)



4 697 créations en 2023 dont 57% de micro-entreprises

Evolution 2022/2023



-4%

49

-2%

Part des créations en société en 2023



30%

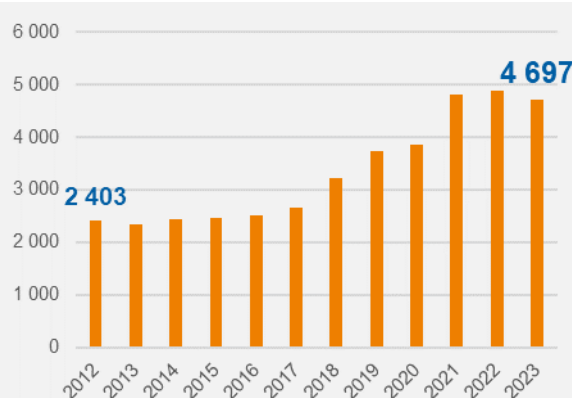
49

30%

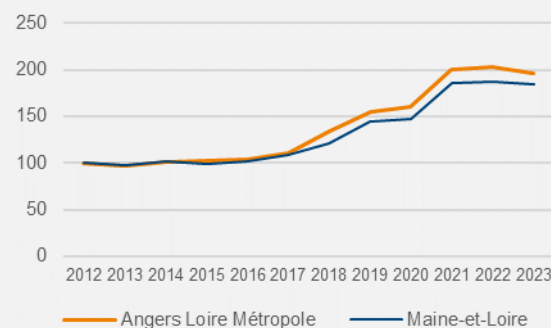
Source : INSEE

Avec près de **4 700** nouveaux établissements en 2023, **Angers Loire Métropole** concentre près de la moitié des créations du Maine-et-Loire (45%). Le volume de créations tend à se stabiliser depuis 2 ans. Il est en même en **recul de 4%** entre 2022 et 2023. **58%** des nouveaux établissements de l'agglomération sont localisés à **Angers** en 2023.

Evolution des créations depuis 2012



Evolution des créations – base 100 = 2012



TOP 5 activités en 2023

Code APE	Libellé de l'activité	Nombre de créations 2023	Evolution 2022/2023
7022Z	Conseil pour les affaires et autres conseils de gestion	287	-10%
5320Z	Livreurs, coursier, portage repas...	260	-26%
9609Z	Hôtesse, tatouage, sophrologues, garde animaux...	220	-20%
8121Z	Nettoyage courant des bâtiments	120	+38%
4799A	Vente à domicile	106	-1%

TOP 5 communes en 2023

Créations 2023 + évolution 2022/2023

- 1- Angers : 2 712 (-6%)
- 2- Trélazé : 286 (+12%)
- 3- Loire-Authion : 191 (-9%)
- 4- Avrillé : 180 (+3%)
- 5- Les Ponts-de-Cé : 178 (-2%)



104 470 Habitants (+0,2%/an)



1 352 créations en 2023 dont 54% de micro-entreprises

Evolution 2022/2023



+4%

49

-2%

Part des créations en société en 2023



32%

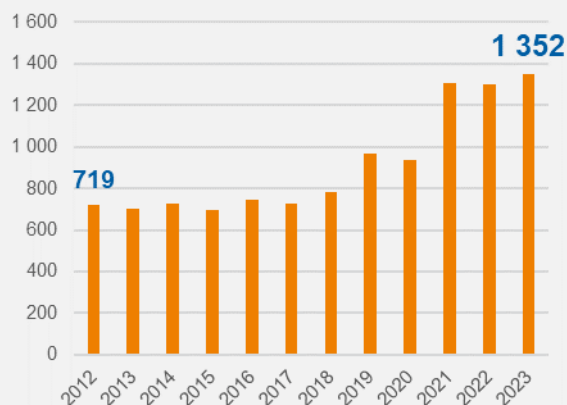
49

30%

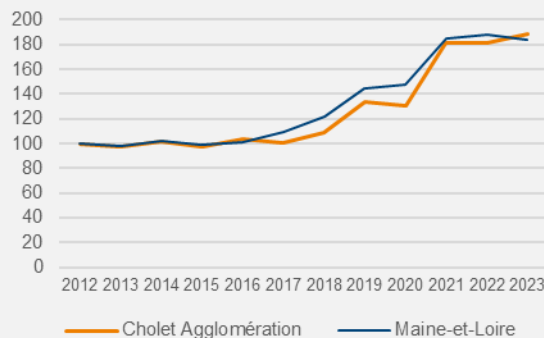
Source : INSEE

Cholet Agglomération s'inscrit dans une bonne dynamique avec un volume de créations qui a quasiment doublé en 10 ans. Avec **1 350 nouveaux établissements** en 2023 (+4% en un an), le territoire génère 13% des créations du département. La ville de Cholet concentre une part importante des nouveaux établissements : 61% en 2023.

Evolution des créations depuis 2012



Evolution des créations – base 100 = 2012



TOP 5 activités en 2023

Code APE	Libellé de l'activité	Nombre de créations 2023	Evolution 2022/2023
3511Z	Production d'électricité	68	+19%
5320Z	Livreurs, coursier, portage repas...	68	+26%
9609Z	Hôtesse, tatouage, sophrologues, garde animaux...	63	-2%
4399C	Travaux de maçonnerie générale et gros œuvre de bâtiment	46	+28%
7022Z	Conseil pour les affaires et autres conseils de gestion	45	-17%

TOP 5 communes en 2023 Créations 2023 + évolution 2022/2023

- 1- Cholet : 821 (+4%)
- 2- Lys-Haut-Layon : 71 (-10%)
- 3- La Séguinière : 67 (+24%)
- 4- La Tessoualle : 42 (+2%)
- 5- Trémentines : 31 (+24%)



121 626 Habitants (+0,1%/an)



1 102 créations en 2023 *dont 52% de micro-entreprises*

Evolution 2022/2023



-4%

49

-2%

Part des créations en société en 2023



31%

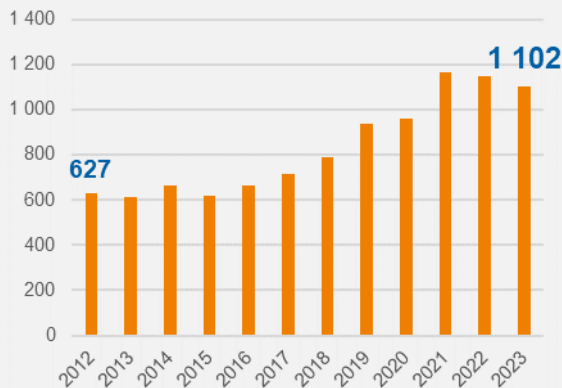
49

30%

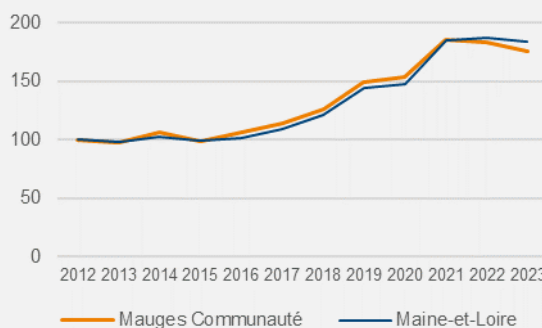
Source : INSEE

Malgré un fléchissement en 2023 (-4% par rapport à l'année précédente), **Mauges Communauté** suit depuis une dizaine d'année une tendance comparable à celle observée à l'échelon départemental (forte progression des créations en 10 ans). Environ **1 100** nouveaux établissements ont été enregistrés en 2023. Le territoire regroupe 11% du total départemental.

Evolution des créations depuis 2012



Evolution des créations – base 100 = 2012



TOP 5 activités en 2023

Code APE	Libellé de l'activité	Nombre de créations 2023	Evolution 2022/2023
3511Z	Production d'électricité	102	+23%
9609Z	Hôtesse, tatouage, sophrologues, garde animaux...	63	-28%
4799A	Vente à domicile	43	-28%
8121Z	Nettoyage courant des bâtiments	37	+76%
7022Z	Conseil pour les affaires et autres conseils de gestion	35	-20%

TOP 5 communes en 2023 Créations 2023 + évolution 2022/2023

- 1- Beaufréau-en-Mauges : 229 (+11%)
- 2- Sèvremoine : 228 (0%)
- 3- Mauges-sur-Loire : 176 (+7%)
- 4- Chemillé-en-Anjou : 174 (-3%)
- 5- Orée d'Anjou : 166 (-20%)



Maisons de la Création
et de la Transmission
d'Entreprises **49**

SAUMUR VAL-DE-LOIRE



98 301 Habitants (-0,4%/an)



1 019 créations en 2023 dont 54% de micro-entreprises

Evolution 2022/2023



-4%

49

-2%

Part des créations en société en 2023



29%

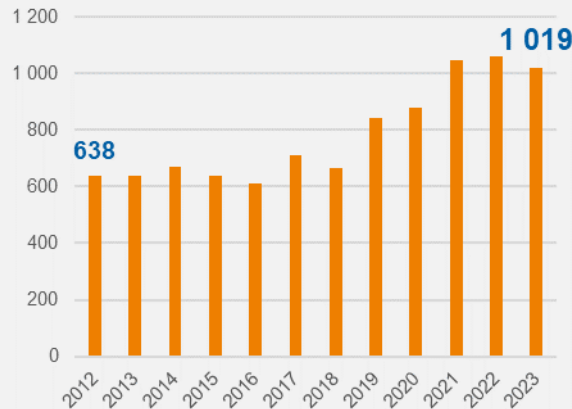
49

30%

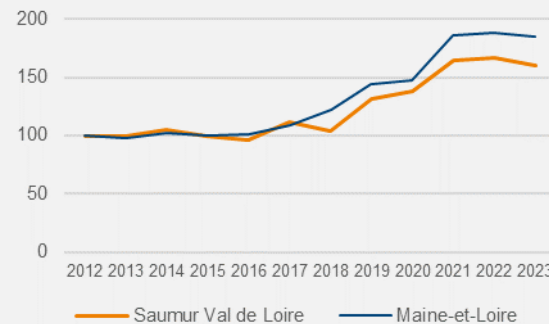
Source : INSEE

A l'instar du département, **Saumur Val de Loire** enregistre un **repli** du nombre de créations entre 2022 et 2023 (-4%). Avec environ **1 000** nouveaux établissements, l'agglomération concentre **10%** des créations départementales. Près d'**1** nouvelle immatriculation sur **3** est localisée à Saumur en 2023.

Evolution des créations depuis 2012



Evolution des créations – base 100 = 2012



TOP 5 activités en 2023

Code APE	Libellé de l'activité	Nombre de créations 2023	Evolution 2022/2023
3511Z	Production et distribution d'électricité, de gaz,	69	15%
9609Z	Hôtesses, tatouage, sophrologues, garde animaux...	46	-19%
4799A	Vente à domicile	35	-8%
7022Z	Conseil pour les affaires et autres conseils de gestion	31	-18%
4511Z	Commerce de voitures et de véhicules automobiles légers	28	115%

TOP 5 communes en 2023

Créations 2023 + évolution 2022/2023

- 1- Saumur : 313 (-3%)
- 2- Doué-en-Anjou : 107 (+6%)
- 3- Gennes-Val de Loire : 81 (-18%)
- 4- Longué-Jumelles : 66 (+3%)
- 5- Montreuil-Bellay : 43 (-9%)



56 823 Habitants (+0,2%/an)



704 créations en 2023 dont 56% de micro-entreprises

Evolution 2022/2023



+8%

49

-2%

Part des créations en société en 2023



27%

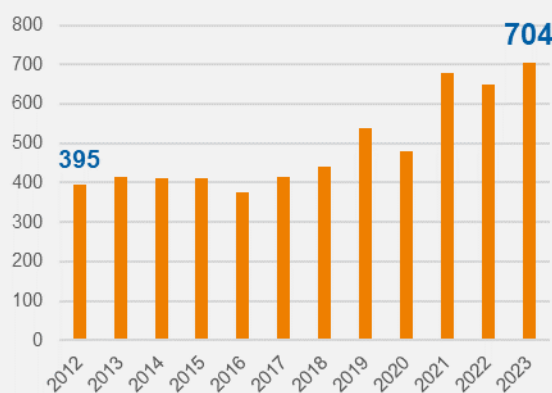
49

30%

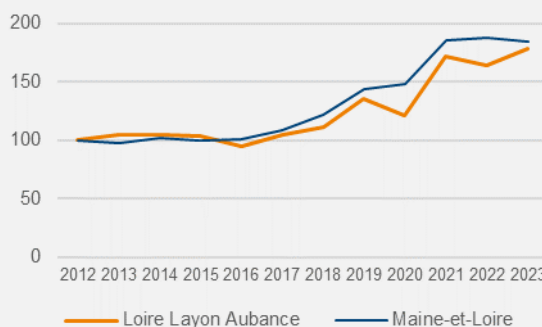
Source : INSEE

Loire-Layon-Aubance retrouve une tendance haussière en 2023. Il affiche même l'**augmentation** la plus significative de l'ensemble des territoires de Maine-et-Loire : **+8%** entre 2022 et 2023, soit un total de nouveaux établissements qui dépasse la **barre des 700**. La proportion de créations en société est inférieure à celle du département en 2023.

Evolution des créations depuis 2012



Evolution des créations – base 100 = 2012



TOP 5 activités en 2023

Code APE	Libellé de l'activité	Nombre de créations 2023	Evolution 2022/2023
9609Z	Hôtesse, tatouage, sophrologues, garde animaux...	50	+25%
3511Z	Production d'électricité	38	+58%
7022Z	Conseil pour les affaires et autres conseils de gestion	26	-16%
8121Z	Nettoyage courant des bâtiments	24	+140%
4799A	Vente à domicile	22	-4%

TOP 5 communes en 2023

Créations 2023 + évolution 2022/2023

- 1- Brissac-Loire-Aubance : 119 (+16%)
- 2- Chalonnes-sur-Loire : 82 (-10%)
- 3- Bellevigne-en-Layon : 73 (+3%)
- 4- Les Garennes-sur-Loire : 66 (+40%)
- 5- Terranjou : 46 (+2%)



Maisons de la Création
et de la Transmission
d'Entreprises **49**



34 779 Habitants (-0,3%/an)



409 créations en 2023 dont 51% de micro-entreprises

BAUGEOIS-VALLÉE



Evolution 2022/2023

+7%

49

-2%

Part des créations en société en 2023

33%

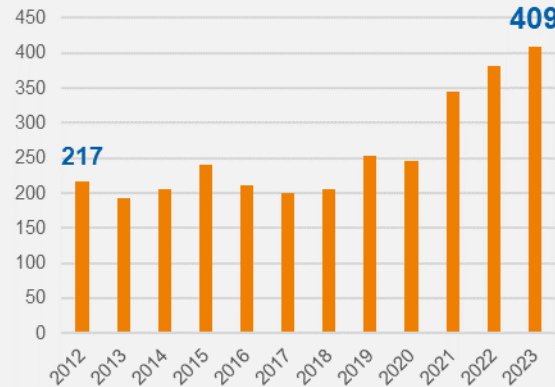
49

30%

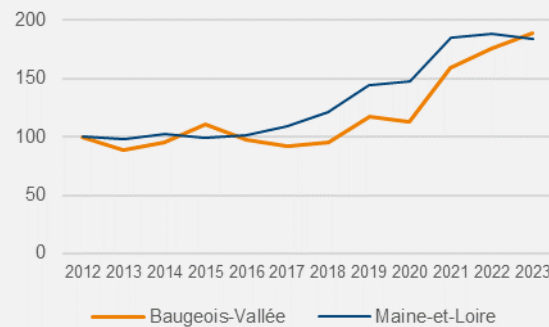
Source : INSEE

Baugeois-Vallée s'inscrit toujours dans une bonne dynamique depuis plusieurs années. Avec une **hausse de 7%** des créations en 2023, son rythme de croissance est désormais supérieur à celui du département. Près de **410** nouveaux établissements ont vu le jour en 2023 dont un tiers sous la forme de société (contre 30% pour le Maine-et-Loire).

Evolution des créations depuis 2012



Evolution des créations – base 100 = 2012



TOP 5 activités en 2023

Code APE	Libellé de l'activité	Nombre de créations 2023	Evolution 2022/2023
3511Z	Production et distribution d'électricité, de gaz,	49	+53%
4799A	Vente à domicile	18	+29%
9609Z	Hôtesse, tatouage, sophrologues, garde animaux...	18	-25%
8121Z	Nettoyage courant des bâtiments	15	0%
7022Z	Conseil pour les affaires et autres conseils de gestion	14	+17%

TOP 5 communes en 2023 Créations 2023 + évolution 2022/2023

- 1- Baugé-en-Anjou : 135 (-8%)
- 2- Noyant-Villages : 82 (+28%)
- 3- Mazé-Milon : 70 (+3%)
- 4- Beaufort-en-Anjou : 65 (+8%)
- 5- Les Bois d'Anjou : 33 (+50%)



Maisons de la Création
et de la Transmission
d'Entreprises **49**



36 309 Habitants (+0,4%/an)



385 créations en 2023 dont 48% de micro-entreprises

VALLÉES DU HAUT-ANJOU



Vallées du
Haut-Anjou
COMMUNAUTÉ DE COMMUNES

Evolution 2022/2023



-6%

49

-2%

Part des créations en société en 2023



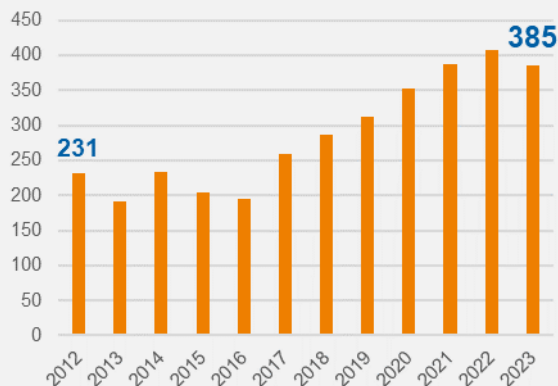
35%

49

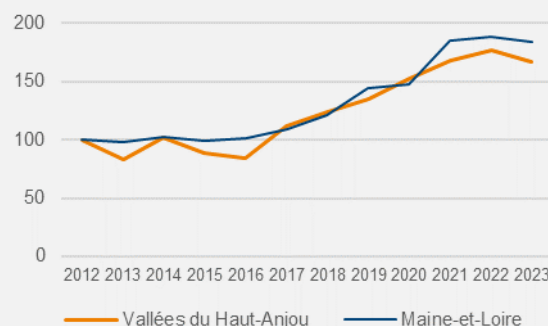
30%

Source : INSEE

Evolution des créations depuis 2012



Evolution des créations – base 100 = 2012



TOP 5 activités en 2023

Code APE	Libellé de l'activité	Nombre de créations 2023	Evolution 2022/2023
3511Z	Production d'électricité	40	+29%
9609Z	Hôtesse, tatouage, sophrologues, garde animaux...	18	-10%
4799A	Vente à domicile	12	-60%
7022Z	Conseil pour les affaires et autres conseils de gestion	8	-33%
8121Z	Nettoyage courant des bâtiments	8	-43%

TOP 5 communes en 2023 Créations 2023 + évolution 2022/2023

- 1- Les Hauts d'Anjou : 111 (+29%)
- 2- Le Lion d'Angers : 52 (+6%)
- 3- Val d'Erdre-Auxence : 48 (-32%)
- 4- Bécon-les-Granits : 45 (+32%)
- 5- Erdre-en-Anjou : 41 (-34%)

Après plusieurs années de croissance, la dynamique entrepreneuriale est un peu moins favorable en 2023 pour les Vallées du Haut-Anjou : **-8%** par rapport à 2022. Le nombre de créations s'établit donc à **385** en 2023, soit 4% du total départemental. 35% des nouveaux établissements sont des sociétés, soit le ratio le plus élevé du Maine-et-Loire en 2024.



Maisons de la Création
et de la Transmission
d'Entreprises **49**

ANJOU BLEU COMMUNAUTÉ



34 612 Habitants (0,0%/an)



340 créations en 2023 dont 49% de micro-entreprises

Evolution 2022/2023



-3%

49

-2%

Part des créations en société en 2023



30%

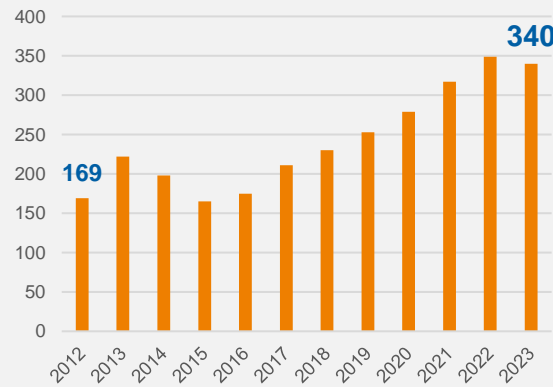
49

30%

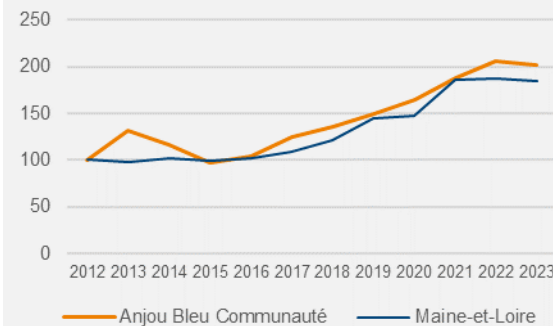
Source : INSEE

Malgré le léger retrait enregistré en 2023, le nombre de créations annuelles a doublé sur le territoire d'Anjou Bleu Communauté au cours des 10 dernières années. En 2023, **340** établissements ont vu le jour, soit 3% du volume généré à l'échelle du département de Maine-et-Loire. Segré-en-Anjou et Ombree d'Anjou concentrent trois quarts des créations d'Anjou Bleu Communauté.

Evolution des créations depuis 2012



Evolution des créations – base 100 = 2012



TOP 5 activités en 2023

Code APE	Libellé de l'activité	Nombre de créations 2023	Evolution 2022/2023
3511Z	Production d'électricité	33	-13%
9609Z	Hôtesse, tatouage, sophrologues, garde animaux...	21	-22%
4799A	Vente à domicile	16	-20%
7022Z	Conseil pour les affaires et autres conseils de gestion	13	+86%
8690D	Activités des infirmiers et des sages-femmes	9	+80%

TOP 5 communes en 2023 Créations 2023 + évolution 2022/2023

- 1- Segré-en-Anjou : 158 (-12%)
- 2- Ombree d'Anjou : 98 (+20%)
- 3- Candé : 22 (-37%)
- 4- Challain-la-Potherie : 15 (+88%)
- 5- Chazé-sur-Argos : 14 (+17%)



Maisons de la Création
et de la Transmission
d'Entreprises **49**



28 136 Habitants (+0,3%/an)



289 créations en 2023 dont 51% de micro-entreprises

ANJOU LOIR-ET-SARTHE

**ANJOU
LOIR &
SARTHE**
communauté de communes

Evolution 2022/2023

**ANJOU
LOIR &
SARTHE**
communauté de communes

-7%

49

-2%

Part des créations en société en 2023

**ANJOU
LOIR &
SARTHE**
communauté de communes

30%

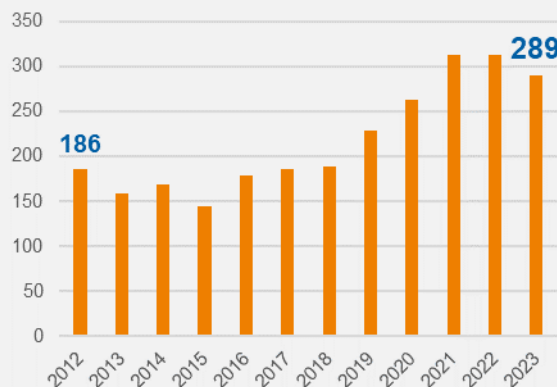
49

30%

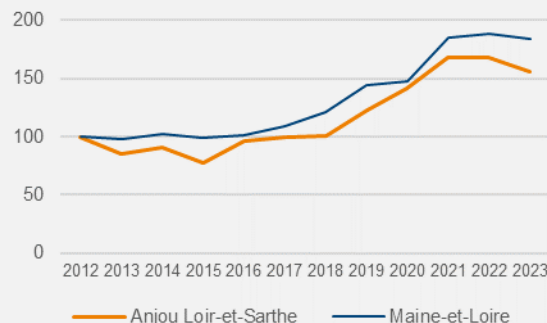
Source : INSEE

Depuis deux ans, la création d'établissements ne progresse plus à **Anjou Loir-et-Sarthe**. Entre 2022 et 2023, le territoire a même enregistré un recul assez important (**-7%**). Moins de 300 établissements ont été créés en 2023 (289 unités), soit le total le moins important de l'ensemble des EPCI de Maine-et-Loire.

Evolution des créations depuis 2012



Evolution des créations – base 100 = 2012



TOP 5 activités en 2023

Code APE	Libellé de l'activité	Nombre de créations 2023	Evolution 2022/2023
3511Z	Production d'électricité	28	+75%
9609Z	Hôtesse, tatouage, sophrologues, garde animaux...	17	-11%
4799A	Vente à domicile	14	-22%
7022Z	Conseil pour les affaires et autres conseils de gestion	13	+30%
6831Z	Agences immobilières	11	+57%

TOP 5 communes en 2023 Créations 2023 + évolution 2022/2023

- 1- Seiches-sur-le-Loir : 40 (+5%)
- 2- Tiercé : 37 (-26%)
- 3- Durtal : 36 (-8%)
- 4- Morannes sur Sarthe-Daumeray : 29 (-22%)
- 5- Jarzé-Villages : 29 (0%)



Stabilisation des créations : **10 328** nouveaux établissements en 2023

Le Maine-et-Loire toujours au 2^{ème} rang régional avec 20% des créations des Pays-de-la Loire



61% des créations sont des micro-entreprises, soit 5 500 nouvelles structures

-2% pour les créations en société entre 2022 et 2023



-2% entre 2022 et 2023 pour le nombre de créations en Maine-et-Loire

le département suit une tendance assez proche de celle de la région (-3%)



5% des nouveaux établissements ont généré de l'emploi au démarrage

Cette part était de 4% en 2022



Les **20 activités** les plus prisées représentent **46%** de la création totale



45% des nouveaux établissements sont localisés à Angers Loire Métropole



Maisons de la Création
et de la Transmission
d'Entreprises **49**



**CHAMBRE DE COMMERCE
ET D'INDUSTRIE**

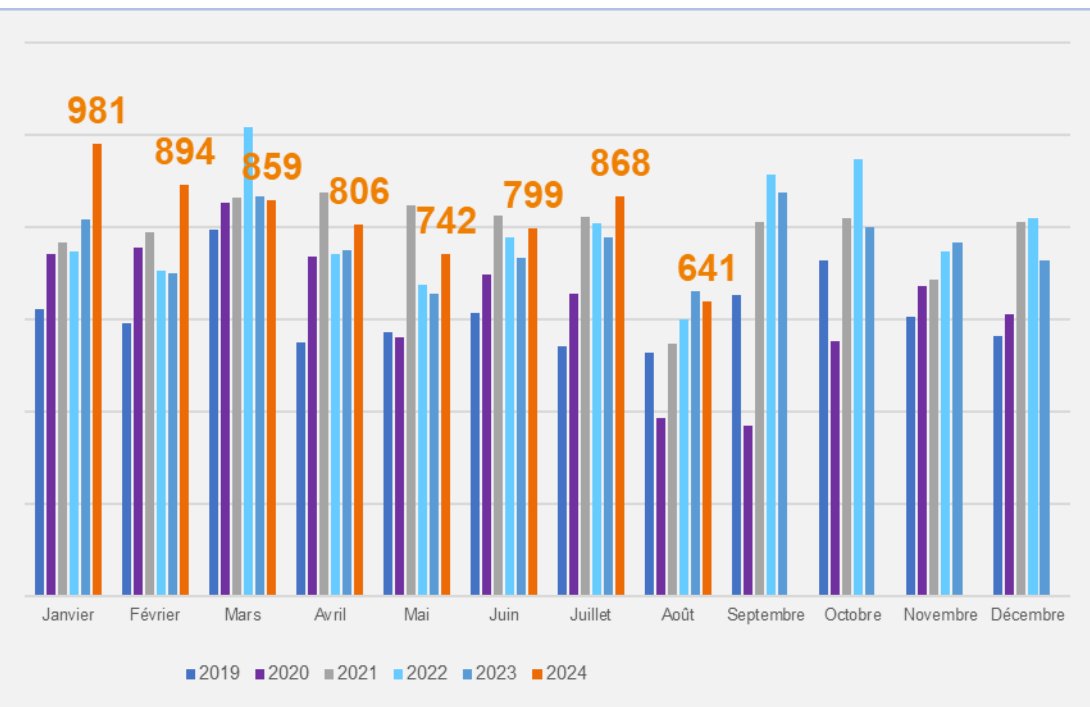
1^{er} ACCÉLÉRATEUR DES ENTREPRISES

CRÉATIONS EN 2024 : PREMIERS ÉLÉMENTS

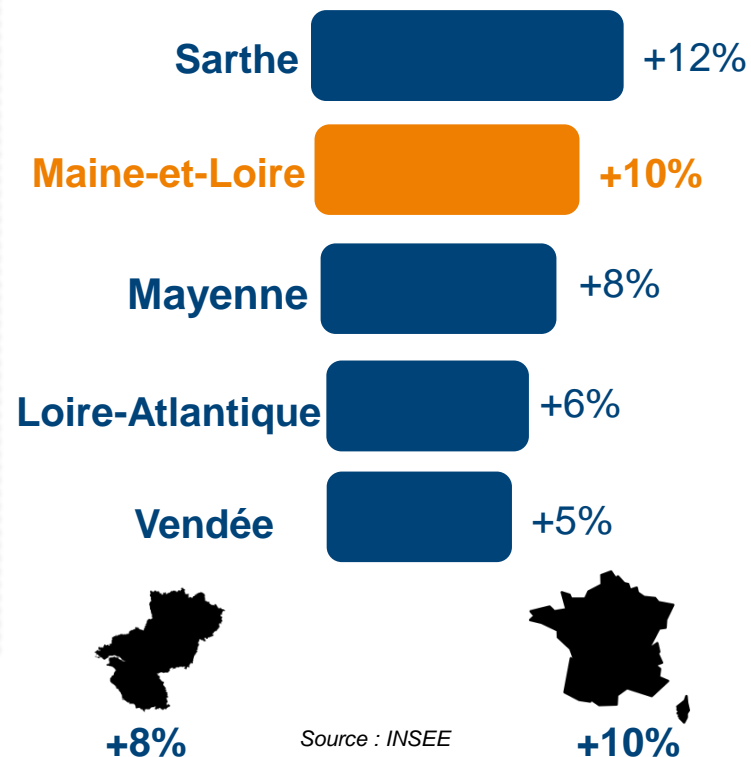
OBSERVATOIRE ENTREPRENEURIAT 2024



+10% Évolution des créations d'entreprises en Maine-et-Loire entre 2023 et 2024 (janvier-août)



Evolution des créations entre 2023 et 2024 (janvier-août)



⚠ Depuis le **1er janvier 2023**, les formalités de création d'entreprises doivent obligatoirement s'effectuer sur le **guichet électronique des formalités d'entreprises**. Ce changement important **fragilise** temporairement le suivi mensuel des créations d'entreprises, en raison notamment d'une modification des délais d'enregistrement des déclarations dans le répertoire Sirene. Les évolutions des créations d'entreprises enregistrées sur les premiers mois de l'année 2023 doivent donc être interprétées avec une grande **prudence**.

Source : INSEE



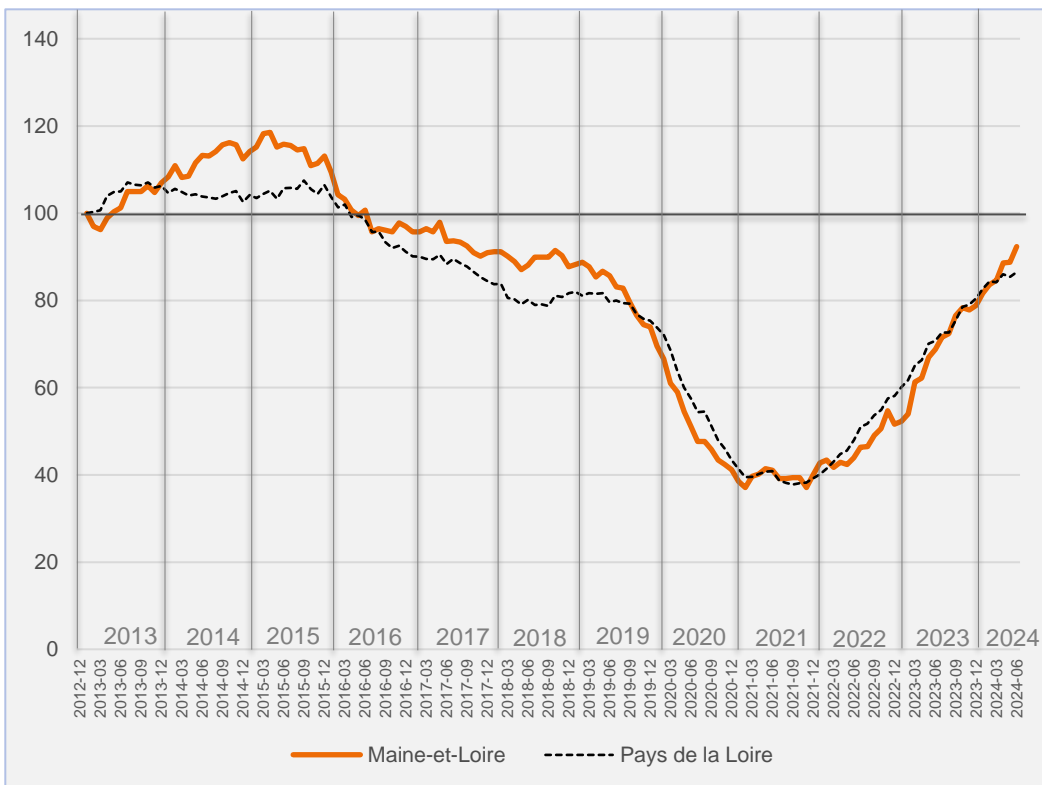
2024 : PREMIERS RÉSULTATS

DÉFAILLANCES

+34% pour les défaillances fin juin 2024 en Maine-et-Loire (en cumul annuel)

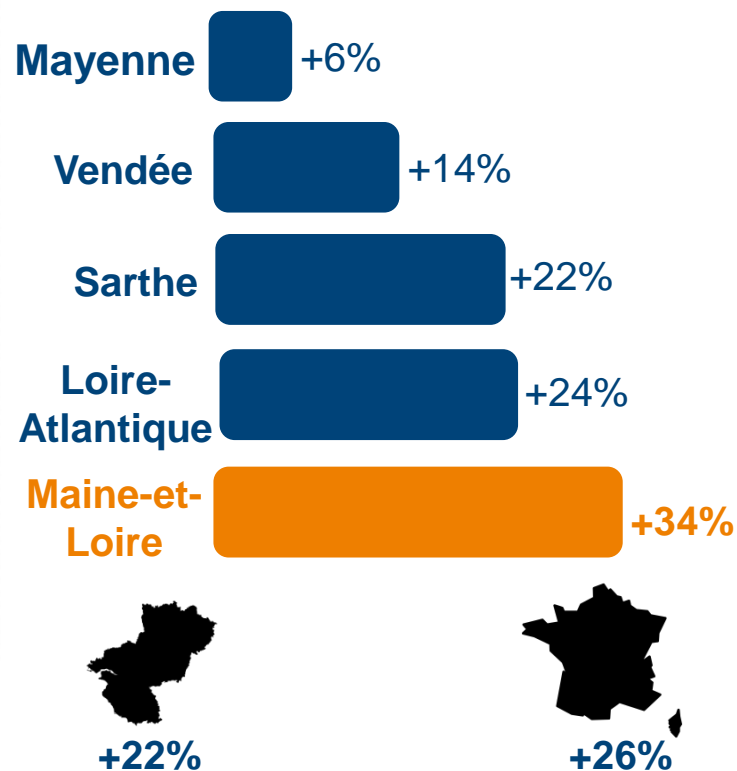
542 défaillances sur un an

📈 Défaillances d'entreprises – indice base 100 en décembre 2012



Source : Fiben, Banque de France

📈 Evolution du nombre de défaillances sur un an (cumul annuel) – situation fin juin 2024





Maisons de la Création
et de la Transmission
d'Entreprises **49**



**CHAMBRE DE COMMERCE
ET D'INDUSTRIE**

1^{er} ACCÉLÉRATEUR DES ENTREPRISES

ENQUÊTE AUPRÈS DES PORTEURS DE PROJET « QUE SONT-ILS DEVENUS ? »

OBSERVATOIRE ENTREPRENEURIAT 2024

Source : MCTE & CCI de Maine-et-Loire



Mode de collecte



Un questionnaire en ligne



Population cible



Les **porteurs de projet** ayant sollicité les services de la **MCTE** ou participé à un événement (RDV individuel, atelier...) **entre 2021 et 2023** dans le cadre de leur projet de création d'entreprise. L'enquête a pour objectif d'en savoir plus sur leur situation actuelle après ce passage à la MCTE.



2 301

questionnaires remplis

Taux de retour = **35%**
+12 points par rapport à 2023

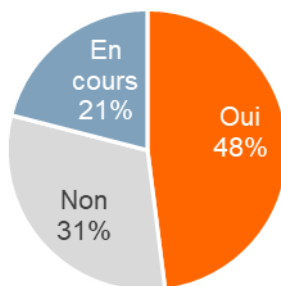
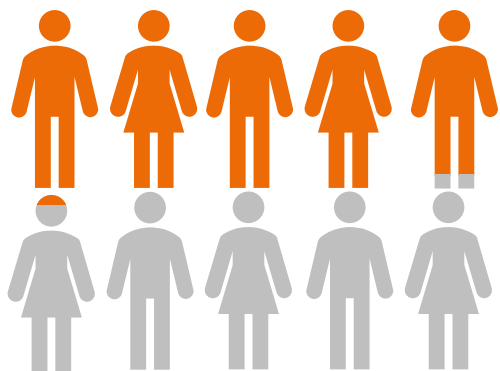
63% sont des femmes



PROJET DE CRÉATION

UN PROJET LANCÉ DANS 1 CAS SUR 2

48% ont concrétisé leur projet

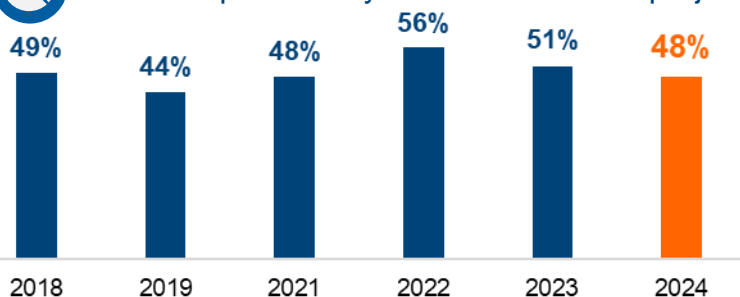


Répondants : **2 301**

Libellé de la question : avez-vous concrétisé votre projet ?



Part des porteurs ayant concrétisé leur projet



Parmi les porteurs de projet ayant sollicité les services de la MCTE en 2021, 2022 et 2023, près de la **moitié** est allée au bout du processus de création d'entreprise. La démarche de création est très récente pour la majorité des répondants à l'enquête : **près des deux tiers** ont commencé leur nouvelle activité en **2023** ou **2023**.

Pour **1** répondant sur **5**, le **projet est toujours en cours**. Enfin, environ **30%** n'avaient en revanche **pas encore lancé leur projet** au moment de l'enquête (avril 2024).



38% des répondants ont mis leur projet en sommeil pour raisons personnelles ou familiales

Non concrétisation, principaux motifs



1. Mise en sommeil pour raisons personnelles ou familiales

2. Démarrage reporté
3. Période actuelle non propice
4. Projet non viable (étude de marché)
5. Projet toujours en cours
6. Echec des recherches de financement

Autres raisons : retour à l'emploi salarié (CDI en large majorité), retraite...

Répondants : 679

Libellé de la question : si non, pour quelles raisons votre projet n'a-t-il pu se concrétiser ?

ANNULÉ

REPORTÉ



La **situation personnelle** ou **familiale** reste le premier frein à la création d'entreprise. 38% des répondants n'ayant pas concrétisé leur projet avancent cet argument (contre 44% en 2023).

Le **contexte actuel** (inflation, crise énergétique, contexte géopolitique...) n'est pas propice pour certains au lancement d'un projet entrepreneurial. Des **arbitrages financiers** (étude de marché, recherche de financement...) ont également pu contraindre à renoncer.



NON CONCRÉTISATION UNE FORTE CAPACITÉ À REBONDIR

62% la part des répondants ayant rebondi après la non-concrétisation de leur projet

Rappel résultat 2023
71%

Nouveaux projets



Retour à l'emploi (44%)

Reconversion professionnelle (18%)

Recherche d'emploi (15%)

Autre projet de création d'entreprise (9%)

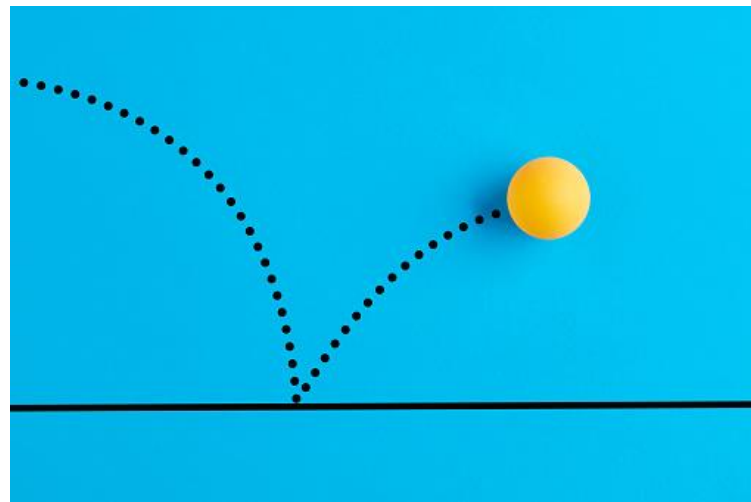
Reprise de formation (7%)

Autres raisons : retour à l'emploi salarié, maintien de l'emploi actuel, retraite...

...

Répondants : **419**

Libellé de la question : cette non-concrétisation de projet entrepreneurial vous a permis de rebondir ? Si oui, sur quel(s) projet(s) ?



Plus de **6 porteurs de projet sur 10** ont réussi à rebondir au niveau professionnel suite à la non-concrétisation de leur projet de création/reprise. Le **retour à l'emploi** constitue la principale option pour eux. D'autres ont fait le choix de se réorienter, voire de reprendre une formation. Malgré cette bonne capacité de rebond, une partie des répondants (38%) n'avait pas de perspective suite à l'abandon du projet de création.

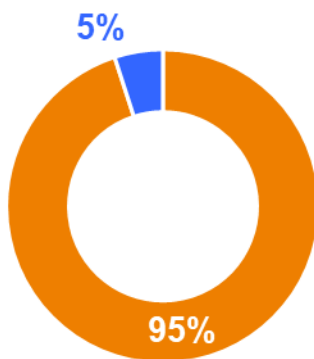


95%

des activités ont été implantées
en Maine-et-Loire

Hors département

Loire-Atlantique (17 citations)
Vendée (15)
Sarthe (5)
...



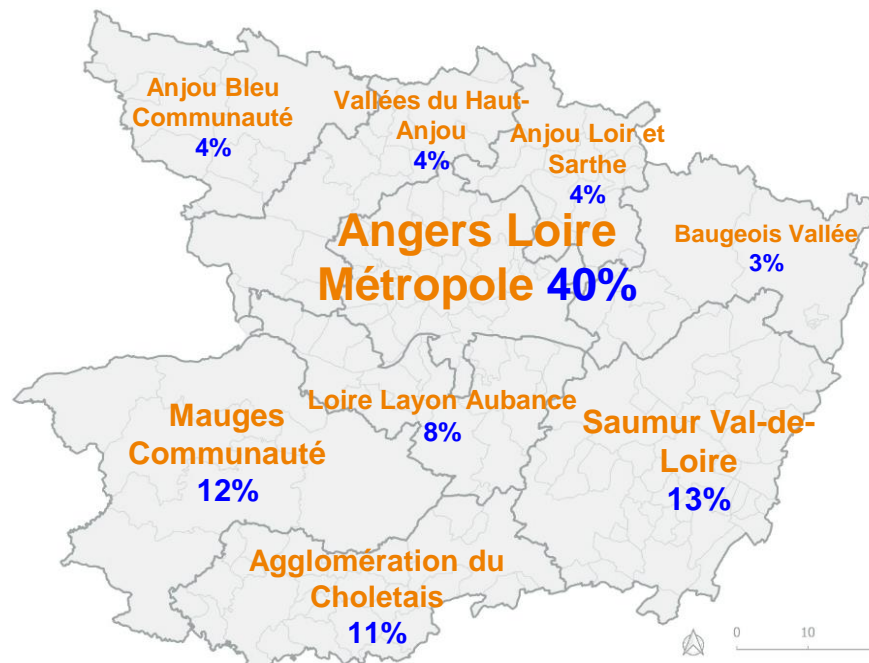
Maine-et-Loire

Répondants : 1 045

Libellé de la question : sur quelle commune avez-vous implanté votre activité ?

TOP 5 des communes

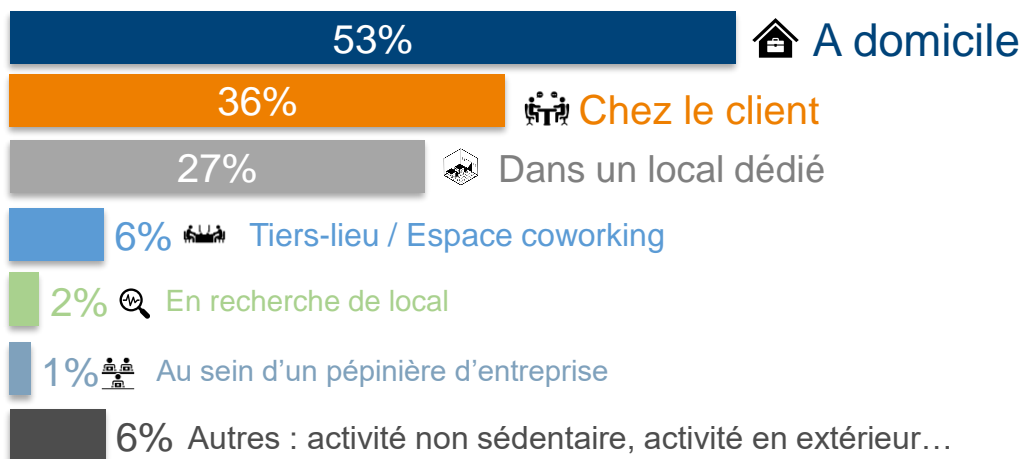
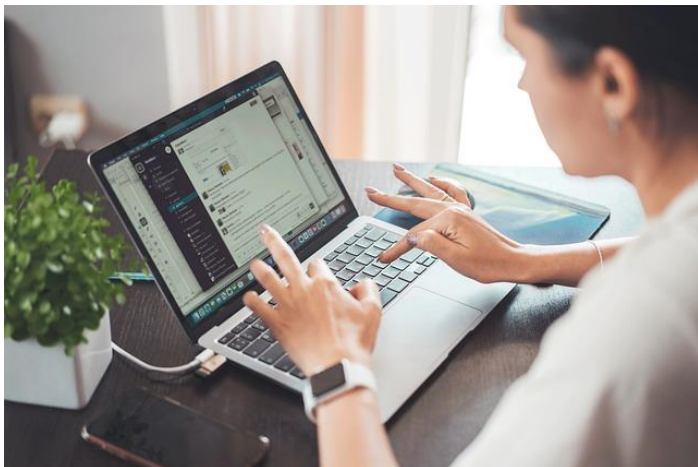
- 1- Angers (24%)
- 2- Cholet (6%)
- 3- Saumur (4%)
- 4- Chemillé-en-Anjou (3%)
- 5- Sèvremoine (3%)
- ...



95% des porteurs de projets passés par les MCTE d'Angers, Cholet ou Saumur ont implanté leur activité au sein du département de **Maine-et-Loire**. **Angers Loire Métropole** représente 40% des concrétisations de projet. **Angers** regroupe à elle seule un quart des implantation départementales.

LIEU DE TRAVAIL

PLUS DE LA MOITIÉ EXERCE À DOMICILE



Répondants : **1 036**

Libellé de la question : où exercez-vous votre activité ?

Plus de la moitié des nouveaux chefs d'entreprise pratique leur activité au sein de **leur propre logement (53%)**. Si cette option permet notamment de limiter les frais de déplacement et favorise une certaine souplesse de fonctionnement, elle peut également s'avérer être un choix contraint. **2%** des répondants sont d'ailleurs en **recherche de local**.

Plus d'un tiers des dirigeants n'a pas d'implantation professionnelle fixe (**activité exercée chez le client**). Environ **un quart** dispose d'un local ou bureau dédié à l'activité.

Peu ont recours aux **tiers-lieux** ou espaces de **coworking**.

Le lieu de travail est bien évidemment très dépendant du secteur d'activité de la micro-entreprises : activités de services pratiquées par exemple plus facilement à domicile mais chez le client pour le secteur du BTP ou encore de la formation/enseignement.



CRÉATIONS OU REPRISES ?

UNE LARGE MAJORITÉ DE CRÉATIONS

94% sont des créations pures

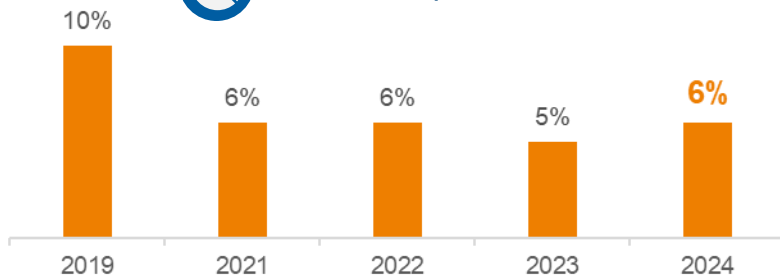


Répondants : 1 037

Libellé de la question : s'agit-il d'une création ou d'une reprise ?



Part des reprises

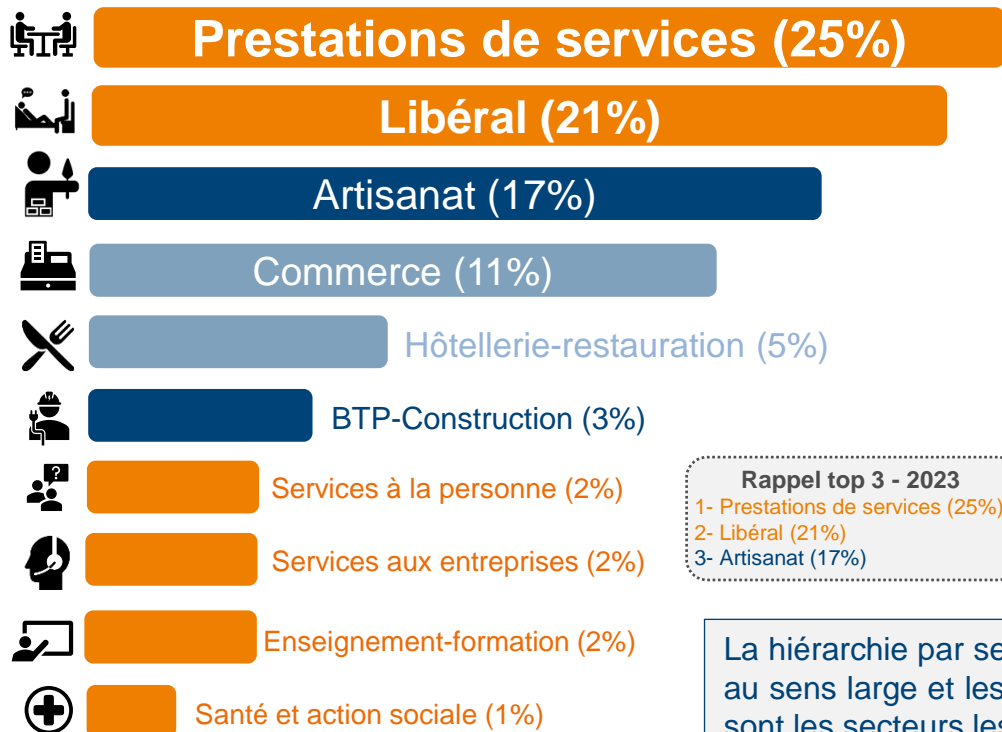


La **création** a très nettement les faveurs des répondants : **94%** des nouvelles structures ont vu le jour sous cette forme. Si la **reprise** reste moins répandue (**6%**), sa part s'élève cependant à 22% pour le secteur de l'hôtellerie-restauration et à 18% pour le commerce.



LES PRESTAIRES DE SERVICES ET LES PROFESSIONS LIBÉRALES TOUJOURS TRÈS PRISÉS

Top 10 des secteurs



Rappel top 3 - 2023
 1- Prestations de services (25%)
 2- Libéral (21%)
 3- Artisanat (17%)



La hiérarchie par secteur évolue peu. Comme en 2022 et 2023, les **services** au sens large et les **professions libérales** (médical, paramédical, conseil...) sont les secteurs les plus ciblés par les porteurs de projet. L'**artisanat** et, à un degré moindre, le **commerce** demeurent également des secteurs attractifs pour les entrepreneurs.

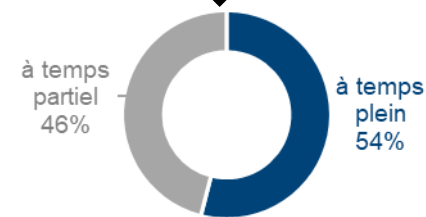
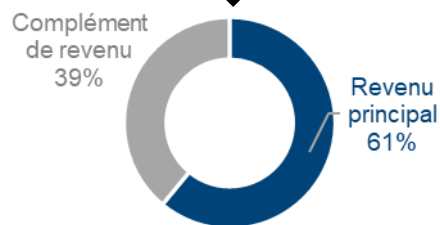
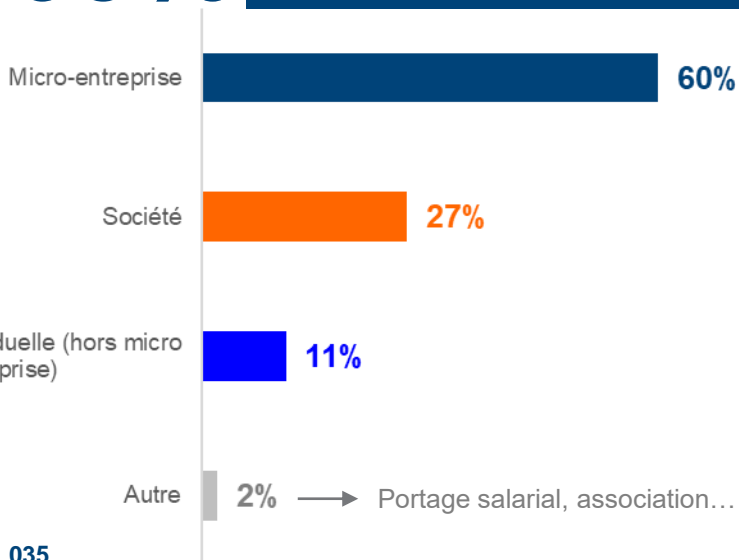
Répondants : 1 107

Libellé de la question : dans quel secteur d'activité ?



MICRO-ENTREPRISE : UN ENGOUEMENT QUI NE FAIBLIT PAS

60% ont choisi la micro-entreprise comme forme juridique



Répondants : 1 035

Libellés des questions : quelle est la forme juridique de votre entreprise ?

Si micro-entreprise, s'agit-il ?

La **micro-entreprise** est toujours un régime attractif. **6** porteurs de projet sur **10** ont opté pour cette forme juridique au moment de lancer leur entreprise (+2 points par rapport à la consultation de 2023). Cette proportion s'élève à 76% pour les professions libérales et à 68% pour l'artisanat.

La micro-entreprise constitue la **principale source de revenus** dans plus de 6 cas sur 10 (part stable par rapport à 2022). Mais seuls **54%** des micro-entrepreneurs travaillent à **temps plein** dans le cadre de cette nouvelle activité.



CERTAINES ENTREPRISES DÉJÀ DANS UNE DYNAMIQUE DE RECRUTEMENT

7% ont effectué des recrutements



2,6

le nombre moyen de personnes recrutées parmi les entreprises générant de l'embauche au démarrage

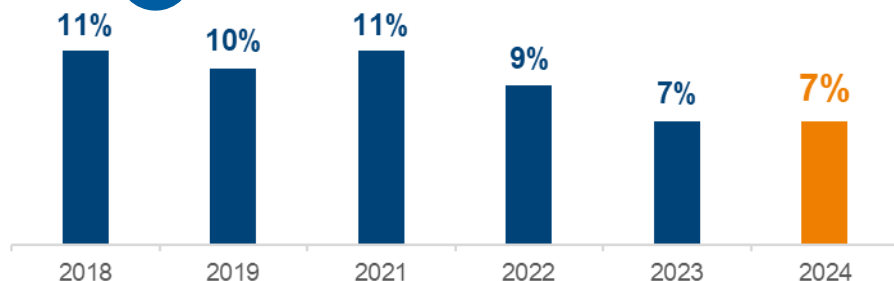


Répondants : 1 032

Libellés des questions : avez-vous effectué des recrutements ? Si oui, combien ?



Part des entreprises ayant recruté



Comme en 2023, **7%** des entreprises avaient déjà **renforcé leurs effectifs** au moment de l'enquête.

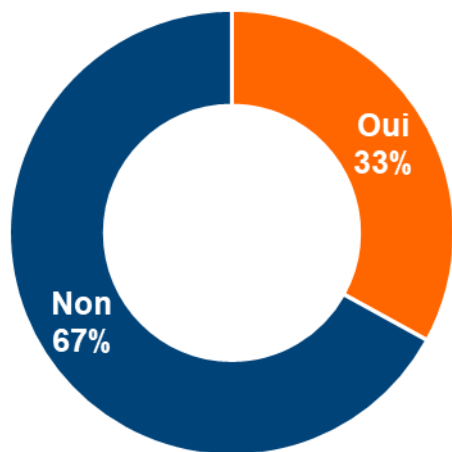
Le **nombre moyen de recrutements** par entreprise diminue légèrement : **2,6** en 2024 contre 2,8 l'année précédente. Parmi les nouvelles structures employeuses, près de la moitié (45%) n'avait jusqu'à présent embauché qu'une seule personne. L'hôtellerie-restauration est toujours le secteur qui génère proportionnellement le plus de recrutements : 30% des entreprises appartenant à cette catégorie avait déjà embauché au moment de l'enquête.



DÉMARRAGE D'ACTIVITÉ

UN PEU MOINS DE DIFFICULTÉS RESENTIES

33% font part de difficultés au démarrage de l'activité



Principales difficultés exprimées

1. **Prospection / manque de clientèle**
2. **Notoriété / se faire connaître**
3. Manque de revenus / chiffre d'affaires insuffisant
4. Démarches administratives
5. Communication...



Rappel des résultats

2023 : **oui = 45%**

2022 : **oui = 46%**

2021 : **oui = 51%**

Un tiers des répondants déclare avoir rencontré des **difficultés** lors du démarrage de l'entreprise. La situation tend à s'améliorer par rapport à 2023. Pour rappel, cette part s'établissait à 45%. Le BTP-construction semble être le secteur le plus exposé : 45% des répondants ont fait part de difficultés au début de l'activité.

Comme en 2023, **se constituer une clientèle** est la première difficulté identifiée par les répondants à l'enquête. Le **déficit de notoriété** est également un frein important lors du démarrage de l'activité. Un certain nombre de dirigeants d'entreprise déplorent par ailleurs un **manque de revenus**.

A noter que **29%** des répondants évoquant des difficultés souhaitent **être recontactés par un conseiller**.

Répondants : **1 031**

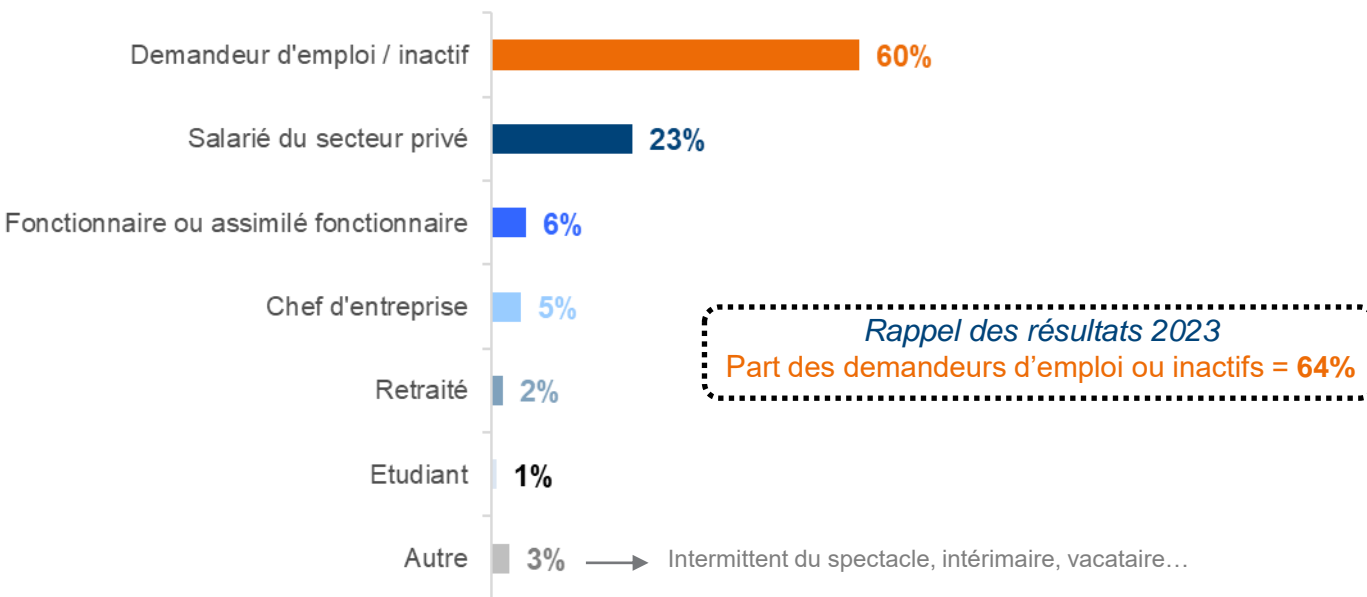
Libellés des questions : depuis le démarrage de votre activité, avez-vous rencontré des difficultés ?
Si oui, lesquelles ?



SITUATION AU MOMENT DU LANCEMENT

UNE MAJORITÉ DE DEMANDEURS D'EMPLOI

60% étaient demandeurs d'emploi ou inactifs au moment du lancement du projet



Répondants : 1 497

Libellé de la question : situation professionnelle au moment du lancement



6 porteurs de projet sur 10 étaient **demandeurs d'emploi** ou **inactifs** au moment de lancer les premières démarches de création d'entreprise. Cette part diminue de 4 points par rapport à l'enquête de 2023. Créer son entreprise reste malgré tout toujours l'occasion de créer son propre emploi.

A noter que **près d'un quart des répondants** était **salarié du privé** alors qu'une minorité (**5%**) avait déjà une expérience à la tête d'une entreprise



DÉMARRAGE D'ACTIVITÉ

LA DIFFICULTÉ DE « SE FAIRE » UN RÉSEAU

31%

estiment avoir rencontré des difficultés pour se faire connaître ou accéder à un réseau au moment du lancement du projet

Conseils ou compétences faisant défaut au démarrage du projet



1. Accès à un réseau, se faire connaître (31%)
2. Organisation administrative et comptable (27%)
3. Communication (17%)
4. Démarche commerciale (16%)
5. Conseils sur les financements possibles (14%)
6. Conseils sur l'étude de marché (11%)
7. Conseils sur l'étude prévisionnelle (10%)
8. Conseils sur la recherche de local (6%)

Répondants : 1 469

Libellé de la question : qu'est-ce que vous a manqué au moment de votre lancement en termes de conseils et / ou compétences ?

26%

déclarent n'avoir eu **aucun manque** au moment du lancement



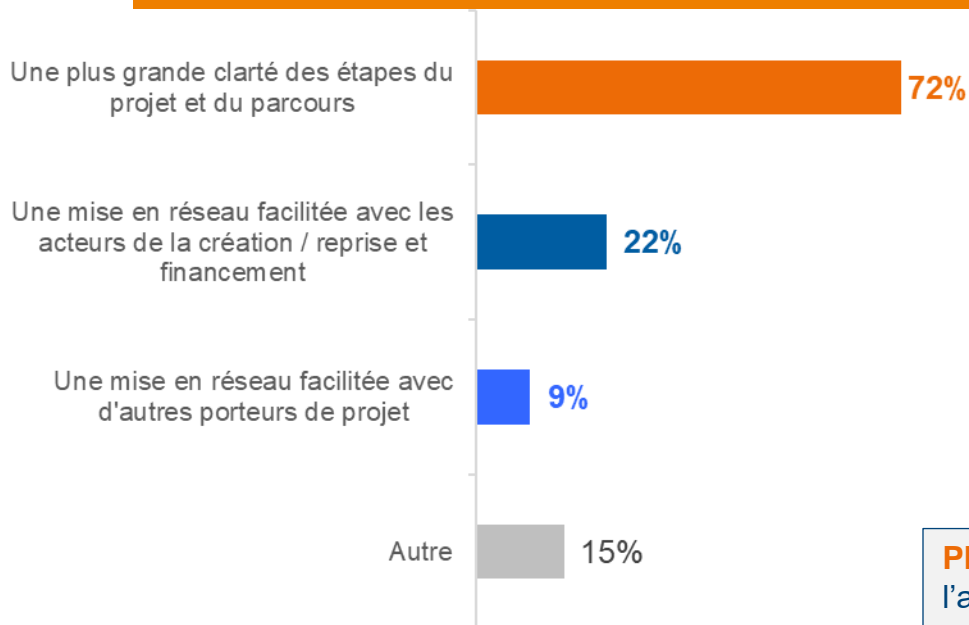
Plus de **3 jeunes dirigeants sur 10** auraient aimé bénéficier de conseils pour se constituer un **réseau** et renforcer la **notoriété** de leur entreprise lors du démarrage. Les autres manques identifiés portent notamment sur l'organisation administrative et comptable, la communication ou encore la démarche commerciale. A noter qu'environ **un quart des porteurs de projet** estime n'avoir eu **aucun manque** au moment du lancement.



ACCOMPAGNEMENT MCTE

UNE CLARIFICATION DES ÉTAPES DU PROJET

72% estiment que l'accompagnement de la MCTE leur a apporté une plus grande clarté par rapport au parcours entrepreneurial

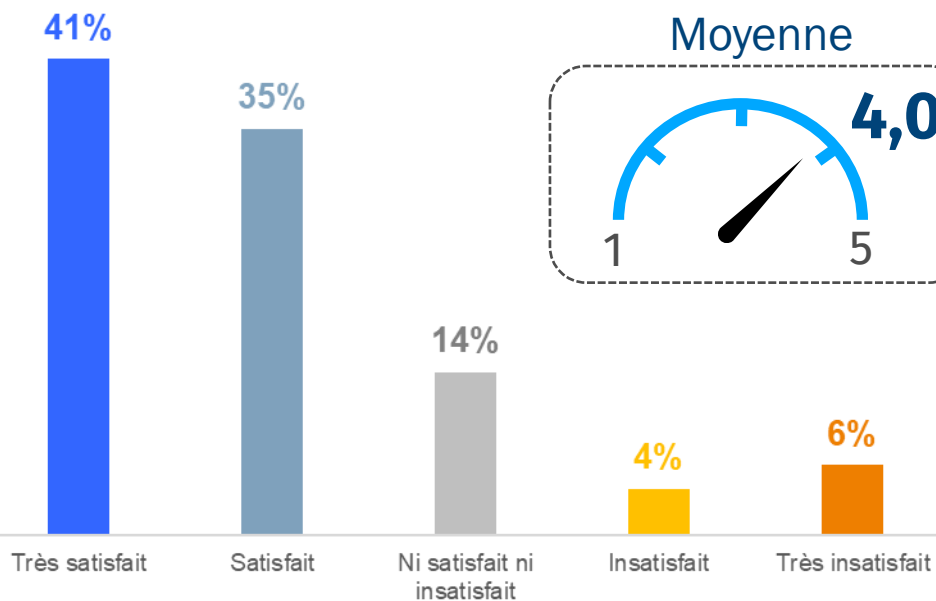


Plus de 70% des porteurs de projet estiment que l'accompagnement de la MCTE leur a permis de **mieux appréhender les étapes successives de leur projet** entrepreneurial. Un peu plus de 20% des entrepreneurs ont apprécié la **mise en réseau** avec les différents **acteurs de la création / reprise**.

Répondants : 1 008

Libellé de la question : quelle utilité retirez-vous de l'accompagnement de premier niveau de la MCTE ?

76% sont globalement satisfaits de de la MCTE



Répondants : **1 007**

Libellé de la question : comment évaluez-vous la MCTE ?

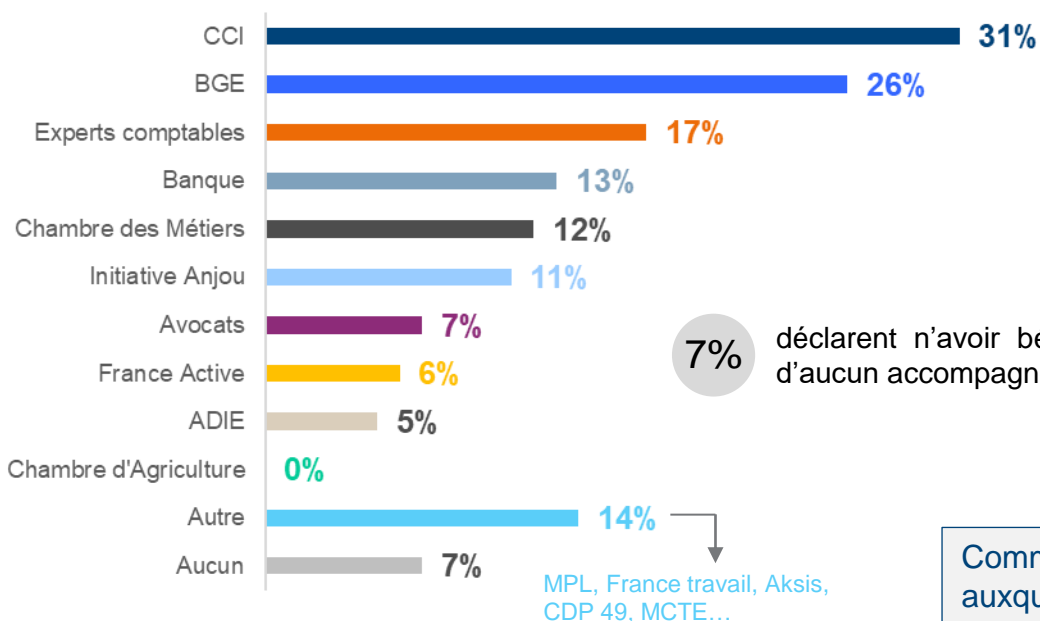
1 : très insatisfait à 5 : très satisfait



Plus de trois quarts des créateurs d'entreprise affichent un **ressenti positif** à l'égard de la MCTE. **76% en sont globalement satisfaits**, soit une note moyenne de 4 sur une échelle de 1 à 5. A noter que l'indicateur est équivalent selon le statut (micro-entrepreneur, société, entreprise individuelle hors micro-entreprise).



La CCI et la BGE sont toujours les deux premières structures d'accompagnement sollicitées par les porteurs de projets



Comme en 2023, la CCI et la BGE sont les deux structures auxquelles les porteurs de projet font le plus appel parmi les acteurs de l'accompagnement et / ou du financement à la création / reprise. Le réseau d'intervenants et experts est assez dense. Les experts comptables ou encore les banques jouent également un rôle important.

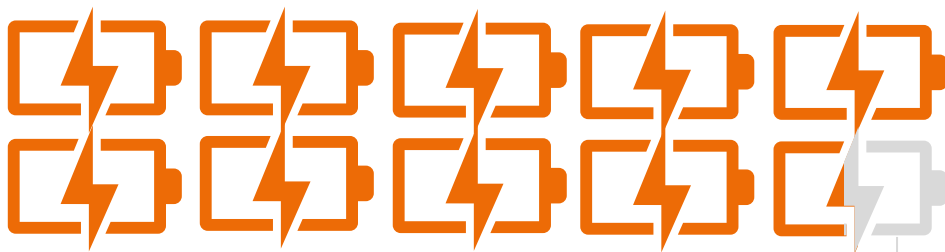
Répondants : 1 001

Libellé de la question : par quelles structures de l'accompagnement et / ou du financement à la création / reprise avez-vous été accompagné ?



ACTIVITÉ DE L'ENTREPRISE DES STRUCTURES TOUJOURS EN ACTIVITÉ

95% des entreprises étaient toujours en activité au moment de l'enquête



Rappel des résultats 2023
Toujours en activité = 95%

Les deux secteurs les plus touchés par l'arrêt d'activité :
Commerce = 7%
Hôtellerie-restauration = 7%

Répondants : 1 001

Libellé de la question : à ce jour, votre entreprise est-elle toujours en activité ?

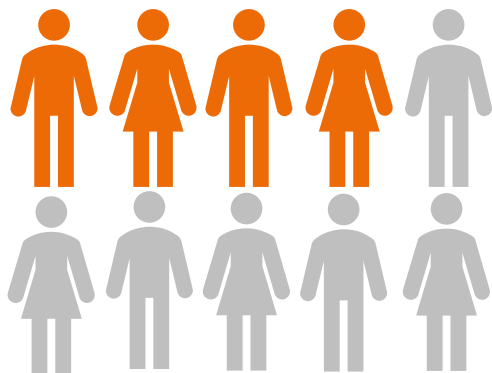


Seules **5%** des entreprises **n'étaient plus en activité** au moment de la passation du questionnaire en avril 2024. Pour rappel, l'enquête portait sur les porteurs de projet ayant sollicité les services de la MCTE ou participé à un évènement entre 2021 et 2023.

UNE DÉMARCHE À FAIRE CONNAITRE

40%

des porteurs de projet connaissent le principe de la RSE (Responsabilité Sociétale des Entreprises)



+1 point par rapport à 2023

Rappel des résultats
2023 : **oui = 39%**
2022 : **oui = 33%**



Connaissance de la RSE



Secteur	
Hôtellerie / Restauration	47%
Commerce	44%
Libéral	44%
Prestations de service	41%
Artisanat	30%
BTP / Construction	29%

Statut	
Société	53%
Autre entreprise individuelle	37%
Micro-entreprise	35%

Répondants : 1 456

Libellé de la question : connaissez-vous le principe de la RSE (Responsabilité Sociétale des Entreprises) ?

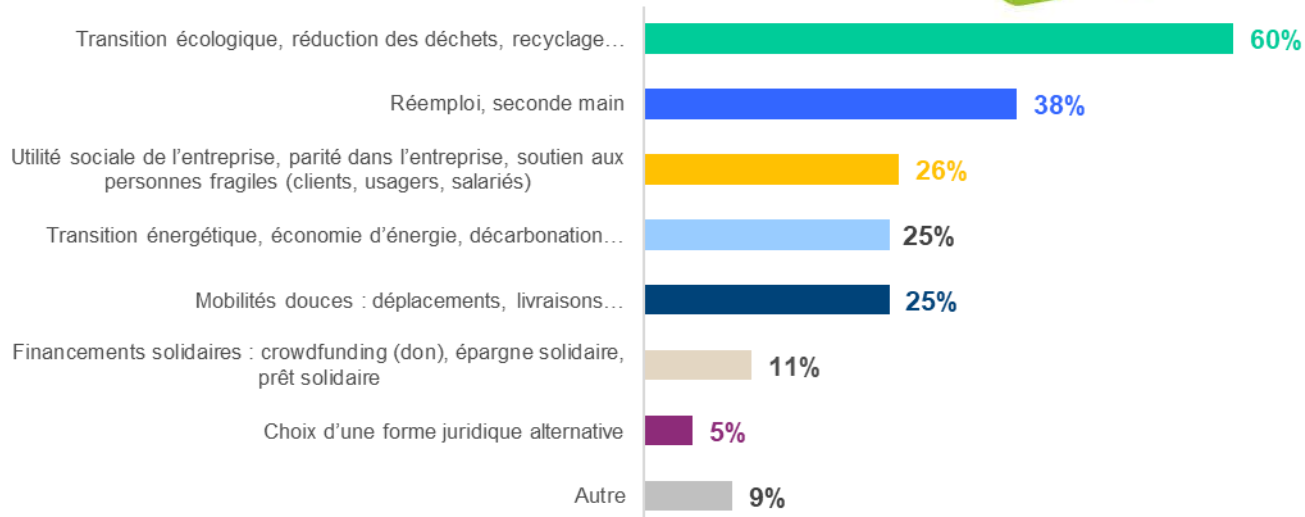
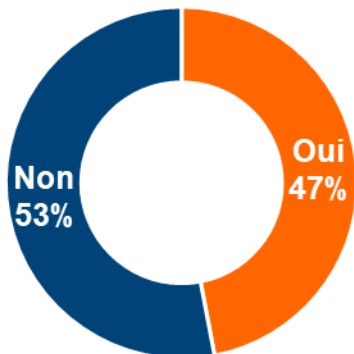
Le principe de la **RSE** (Responsabilité Sociétale des Entreprises) **n'est pas connu par la majorité des entrepreneurs** : 40% des répondants à l'enquête, soit 1 point seulement de plus qu'en 2023. Les créateurs sous forme de **société** disposent toujours d'un meilleur niveau de connaissance que les micro-entrepreneurs. Au sein de certains secteurs, la marche de progression pour faire connaître la démarche reste importante. C'est le cas de l'**artisanat** et de la **construction / BTP**. A l'inverse, les professionnels de l'**hôtellerie/restauration** sont plus sensibles au sujet.



LA TRANSITION ÉCOLOGIQUE, 1^{ÈRE} CONSIDÉRATION



47% ont intégré des dimensions environnementales, économiques et/ou humaines dans leur projet d'entreprise



Part du **oui** :

Micro-entreprise = 38%

Société = 54%

« Connaissent la RSE » = 63%

« Ne connaissent pas la RSE » = 36%

Répondants : 1 453

Libellés des questions : avez-vous intégré dans votre projet d'entreprise des dimensions environnementales, économiques et / ou humaines ? Si oui, lesquelles ?

Près de la moitié (47%) des répondants déclare avoir intégré des dimensions **environnementales**, **économiques** et/ou **humaines** dans leur projet d'entreprise. La priorité a été plus particulièrement donnée à la thématique de la « **transition écologique-réduction des déchets-recyclage** » : 60% des citations. Le « **réemploi-seconde main** » est également un enjeu important pour les entrepreneurs (38% des réponses).



Maisons de la Création
et de la Transmission
d'Entreprises **49**



CHAMBRE DE COMMERCE
ET D'INDUSTRIE

1^{er} ACCÉLÉRATEUR DES ENTREPRISES

ENQUÊTE AUPRÈS DES PORTEURS DE PROJET « QUE SONT-ILS DEVENUS ? »

OBSERVATOIRE ENTREPRENEURIAT 2024

SYNTHESE



48% des porteurs de projet passés par la MCTE ont créé leur entreprise

62% ont déjà réussi à rebondir parmi ceux n'ayant pas concrétisé leur projet



95% ont implanté leur entreprise en Maine-et-Loire

Plus de la moitié exerce leur activité à domicile



60% sont des micro-entrepreneurs

Pour 61% d'entre eux, la micro-entreprise constitue la principale source de revenus



60% étaient demandeurs d'emploi / inactifs au moment du lancement

23% sont des salariés du secteur privé, 6% des fonctionnaires ou assimilés fonctionnaires

MCTE

76% sont globalement satisfaits de la MCTE

RSE

40% des créateurs connaissent le principe de la RSE (+1 point par rapport à 2023)



LES 12 POINTS CLEFS

- **Près de la moitié des porteurs de projet (48%)** passés par la MCTE a créé son entreprise.
- Parmi les porteurs de projet n'ayant pas concrétisé leur projet, **62%** ont déjà réussi à rebondir au niveau professionnel (retour à l'emploi salarié, reconversion...).
- **95%** des entreprises ont été implantées en **Maine-et-Loire**. La majorité (**53%**) travaille par ailleurs **à domicile**.
- La **création pure** a largement les faveurs des entrepreneurs (**94%**).
- La **micro-entreprise** attire toujours : **60%** ont effet adopté cette forme juridique. Elle constitue pour eux la **principale source de revenus** dans plus de 6 cas sur 10.
- **7%** des dirigeants ont déjà effectué des **recrutements** au sein de leur nouvelle entreprise.
- **1 répondant sur 3** a rencontré des **difficultés** lors du démarrage de l'entreprise. La prospection et la constitution d'une clientèle est le premier frein identifié.
- Plus de **3 entrepreneurs sur 10** déplorent des difficultés pour **se faire connaître** ou accéder à un **réseau** au moment du lancement du projet
- Créer son entreprise est toujours l'occasion de créer son propre emploi. **60%** étaient en effet **demandeurs d'emploi** ou **inactifs** au moment de lancer les premières démarches de création d'entreprise.
- **76%** des porteurs de projet sont globalement satisfaits de la **MCTE**.
- La **CCI** et la **BGE** sont toujours les structures d'accompagnement les plus sollicitées par les porteurs de projets
- **40%** des créateurs connaissent le principe de la **RSE** (+1 point par rapport à 2023)



Maisons de la Création
et de la Transmission
d'Entreprises **49**



**CHAMBRE DE COMMERCE
ET D'INDUSTRIE**

1^{er} ACCÉLÉRATEUR DES ENTREPRISES

OBSERVATOIRE ENTREPRENEURIAT 2024